

BØRNEOASEN I LIND

SKITSEFORSLAG

FEBRUAR 2023





Sweco Architects



Indhold

BAGGRUNDEN	SIDE 04
HOVEDGREB	SIDE 08
LANDSKAB	SIDE 11
ARKITEKTUR	SIDE 19
BYGNINGENS RUM	SIDE 28
BÆREDYGTIGHED	SIDE 35
MATERIALER	SIDE 40

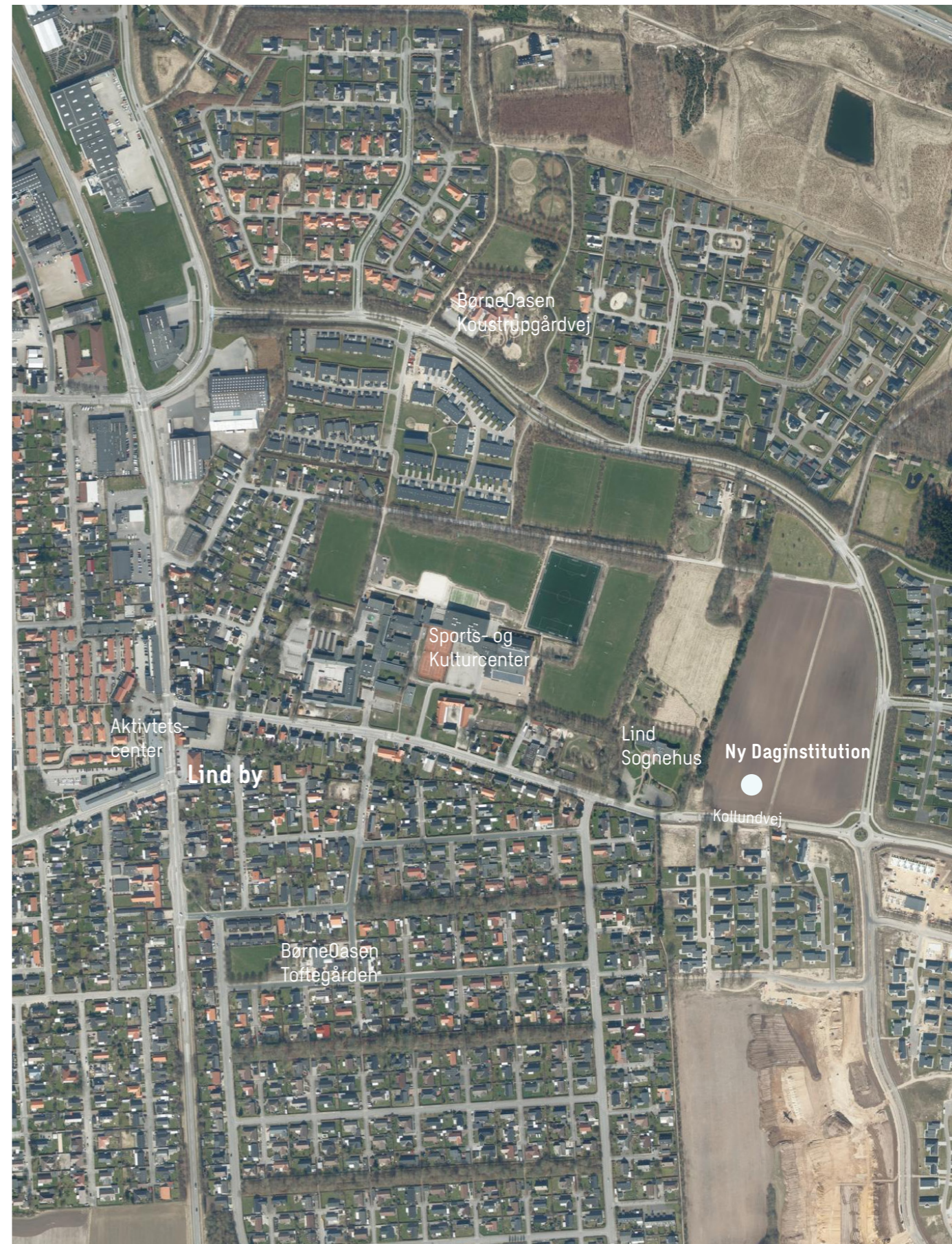
BELIGGENHED

Kollundvej

Den fremtidige daginstitution opføres i Lind by, der ligger i forlængelse af Hernings sydlige bydel. Her udvides byen gradvist, i kræft af efterspørgslen på enfamiliehuse med god forbindelse til Herning by.

BørneOasen skal i den forbindelse fungere som Linds nye store dagsinstitution - en udvidelse af den eksisterende institution Toftegården, som nedlægges.

Lind by indeholder primært parcelhuse, med indkøbsmuligheder, nuværende institutioner og sports- og foreningstilbud. Derudover bidrager den tætte forbindelse til Herning by med øvrige kulturelle tilbud.





VÆSENTLIGE LOKALPLANKRAV FOR DISPONERING

Adresse: Kollundvej
 Matrikelnr.: 22n, 25i og litra 7000b Lind by
 Grundareal: 18.000 m²
 Lokalplan: 61.0F1.3, Delområde I
 Lokalplanområdet: Udlagt til daginstitution

Bebyggelsen:

Bebyggelsesprocent: Max. 40 %
 Bygningshøjde: Max. 2 etager og ialt 8,5 meter
 Sekundær bebyggelse: Max. 1 etage og ialt 5 meter

Ubebyggede arealer:

Udendørs opholdsareal: Min. 100 % af bruttoetagearealet
 Befæstelsesgrad: Max. 50 % uden anlæg af bassiner eller anden regnvandshåndtering
 Terrænregulering: Max. +/- 1 m, pånær i udvalgte udeområder op til +/- 3 meter

Vejbetjening: Via Kollundvej, mest mulig afstand til rundkørsel
 Stier: Eksisterende sti AA bevares, og ny sti BB etableres
 Vejudlæg: 9,5 meter, med kørebaneareal på 5,5 m, fællessti på 3 m og en skillerabat på 1 m

Parkering:

Bil parkering: Min. 1 P-plads pr. 50 m² bruttoetageareal institution
 Cykel parkering: 1 plads pr. 1 P-plads

Parkeringspladser skal etableres med permeabel belægning, og cykelparkerings skal overdækkes



REGISTRERING SITE

Fotos fra projektgrunden

Grunden er idag bevokset med høje græsser og flankeres mod vest af et højt træbælte. Mod nord og øst er der udsigt over markerne og det åbne landskab.

Mod syd ligger Kollundvej. Den fremtidige adgang til institutionen placeres så langt mod syd-vest som muligt, for at skabe afstand til rundkørslen.

Mod nord er en skovbyggelinje, som skal respekteres.

Grunden stiger ca 2,5 m fra vest mod øst.

EKSISTERENDE DAGINSTITUTIONER

Registrering

Den nye afdeling af BørneOasen er udvidelse af den eksisterende institution Toftegården, som nedlægges. Der har været gennemført et brugerforløb med de 2 eksisterende daginstitutioner i Lind, som er mundet ud i et fælles værdigrundlag og udbudsmateriale med ønsker og krav til faciliteter, rum og en vision for bæredygtighed.

Toftegården, Mellemtoften 14

Daginstitutionen i Toftegården som nedlægges og udvides til at være den nye daginstitution. Den ligger idag bynært op ad Lind Hovedgade midt i et større parcelhuskvarter.

Institutionen er opført i 1972 og har et samlet areal på 689 m². Den indeholder idag 1 vuggestue gruppe på 15 børn og 4 børnehavegrupper til 20-25 børn.

Toftegården har i sin pædagogik og profil stort fokus på at være en grøn daginstitution, hvor ude- og indeliv smelter sammen.

Koustrupgård, Koustrup Alle 3

Daginstitutionen Koustrupgård bevares. Den ligger i den nordlige del af Lind, tæt på Hovedgaden. Nord for grunden er et større naturområde.

Institutionen er opført i 1999 og har et samlet areal på 1498 m². Den er generelt i god stand og har en rigtig stor og veletableret legeplads.

Den indeholder idag 4 vuggestue grupper på 14-16 børn og 5 børnehavegrupper til 20-25 børn. Der er tre "almindelige" stuer, en udegruppe, og en førskolegruppe. På Koustrupgård er et produktionskøkken, som producerer mad til begge afdelinger af BørneOasen.

Koustrupgård har været involveret i brugerforløbet og med til at definere visionen og succeskriterierne for den nye daginstitution.

Ny institution med fælles værdigrundlag

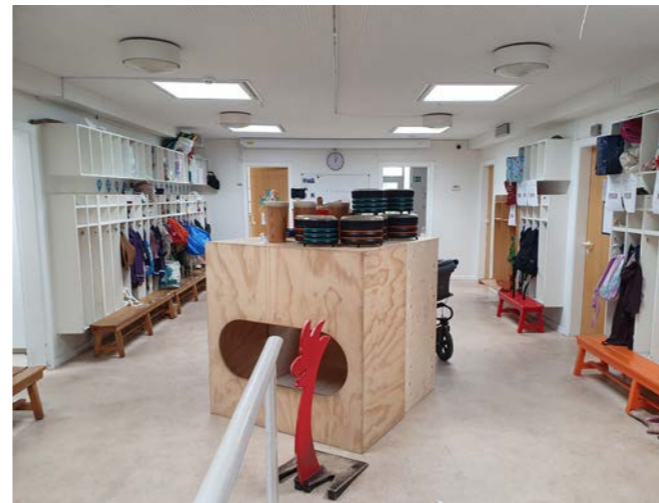
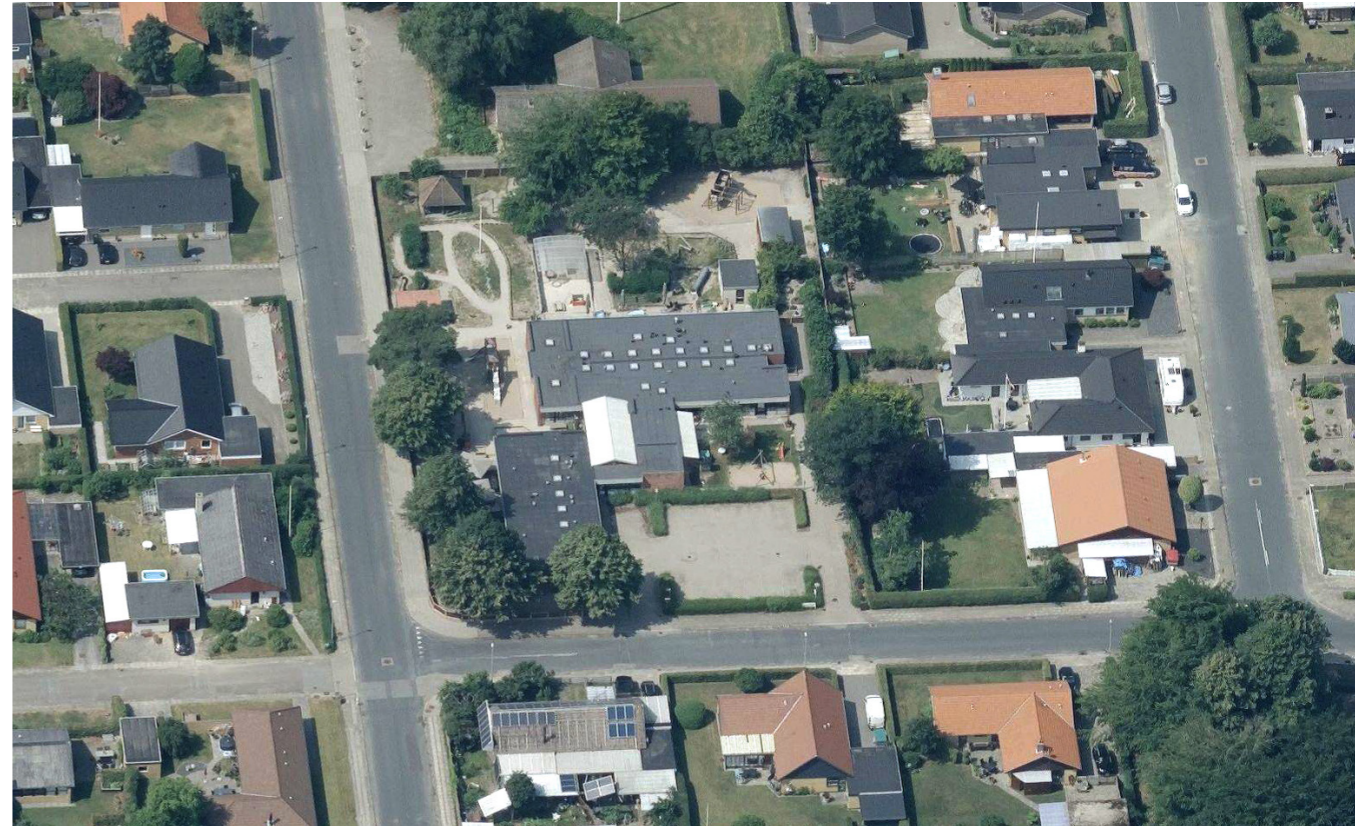
Den nye daginstitution skal placeres på Kollundvej midt mellem de 2 eksisterende institutioner og tæt på Lind Skole og sportsanlæg, Fritidsgården Lindholm og Sognehuset. Den nye institution skal have plads til cirka 170 børn, heraf 48 vuggestuebørn og 120 børnehalebørn.

De 2 eksisterende daginstitutioner er begge kendetegnet ved store og charmerende gamle etableret legepladser, som er grønne og inspirerende. Denne grønne profil ønskes videreført.

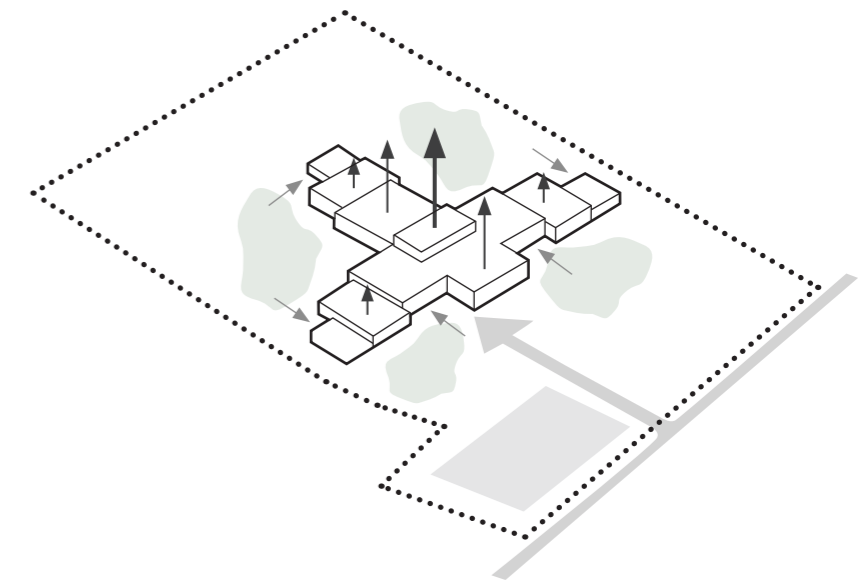
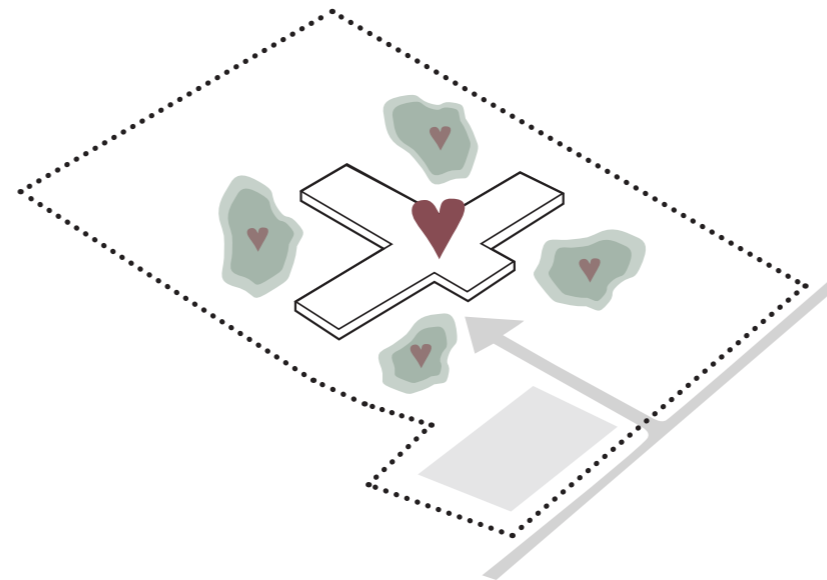
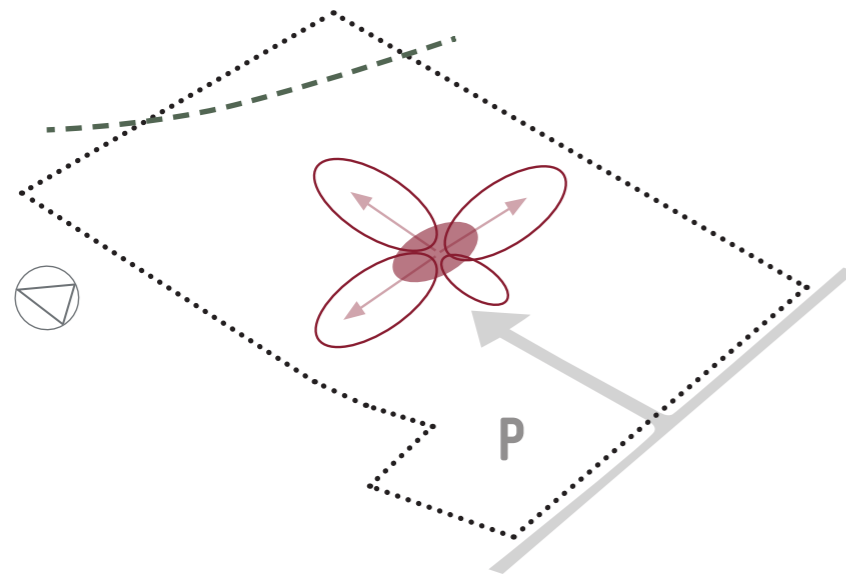
Begge institutioner har i deres indretning og pædagogiske tilgang et stort fokus på små rumligheder og kodede legemiljøer, hvor der skabes ro omkring legen og børnenes realiteter.

Fælles er også, et ønske om at give flest muligt m² til børnenes nærmiljøer. Der er således ikke et ønske om et stort samlende fællesrum, hvor hele institutionen kan mødes på tværs. Når dette sker, foregår det idag udendørs. Man ønsker istedet et mindre fællesrum og at børnene har det meste af deres dag i deres egne trygge børnegrupper.

BørneOasen; Toftegården



HOVEDGREB



HOVEDGREB

PLACERING OG ORIENTERING PÅ GRUND

Projektgrunden strækker sig fra syd fra Kollundvej imod nord, og ankomsten sker således fra syd. Herfra fordeles til parkeringsanlægges mod vest samt til den fremtidige daginstitution.

Dagsinstitutionen placeres forholdsvist midt på grunden, hvoraf der fordeles til personale rum og til klynger der strækker sig i fire retninger. Derved opnås en effektiv logistik, og gode nære udeurum samtidig med at der holdes afstand til skovbyggelinje mod nord.

BYGNINGSFORM SOM ET KRYDS

Bygningens grundform danner således et kryds, hvoraf bygningens 3 "arme" strækker sig mod hhv. vest, nord og øst, samt personaleafsnit imod syd. På den måde holdes klyngerne i den rolige del af grunden, væk fra ankomsten og bilparkering mod syd. I midten af "krydset" opstår der i bygningen et bindeled for klynger og øvrige faciliteter.

Imellem bygningskroppen skabes uderum og mulighed for delvist afskærmede grønne arealer, således at leg og ophold opdeles i mindre områder.

FORSKYDNINGER OG RUMMELIGHEDER

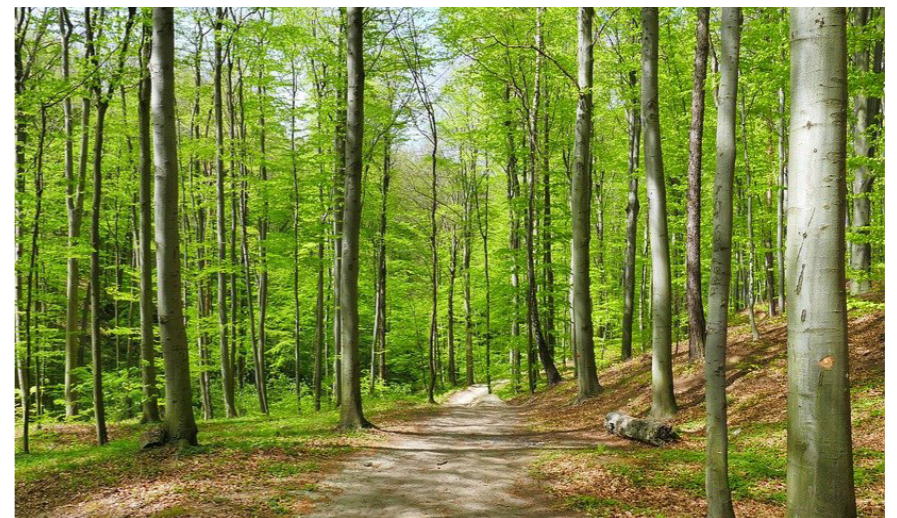
Bygningsgeometrien forskydes både i højden og til siderne i bygningens "arme". På den måde skabes der en nedtrapning af skalaen og et forståeligt hiraki i bygningens form.

Frem og tilbageskydningen i bygningens "arme" danner et opbrud i en ellers lang facade mod syd. Herved skabes der mulighed for opdeling i uderum og yderligere mulighed for overdækkede arealer i uderummene.



AXONOMETRI BØRNEOASEN

LANDSKAB



OASEN LIND

BørneOasen, som daginstitutionen allerede hedder idag, bliver den fortælling, som landskabet omkring den nye store fælles daginstitution bygges op omkring.

Oasen, som koncept for den nye daginstitution, skaber grønne uderum, der opstår i udearealerne, og opleves som en frodig have og et beskyttet miljø, hvor børn kan trives, vokse og lære at være en del af en grøn verden.

En Oase kan i en dansk kontekst fx opleves på markerne, hvor en klynge træer, skaber et lokalt mikroklima med en meget større biodiversitet end i det omkringliggende kultiverede miljø.

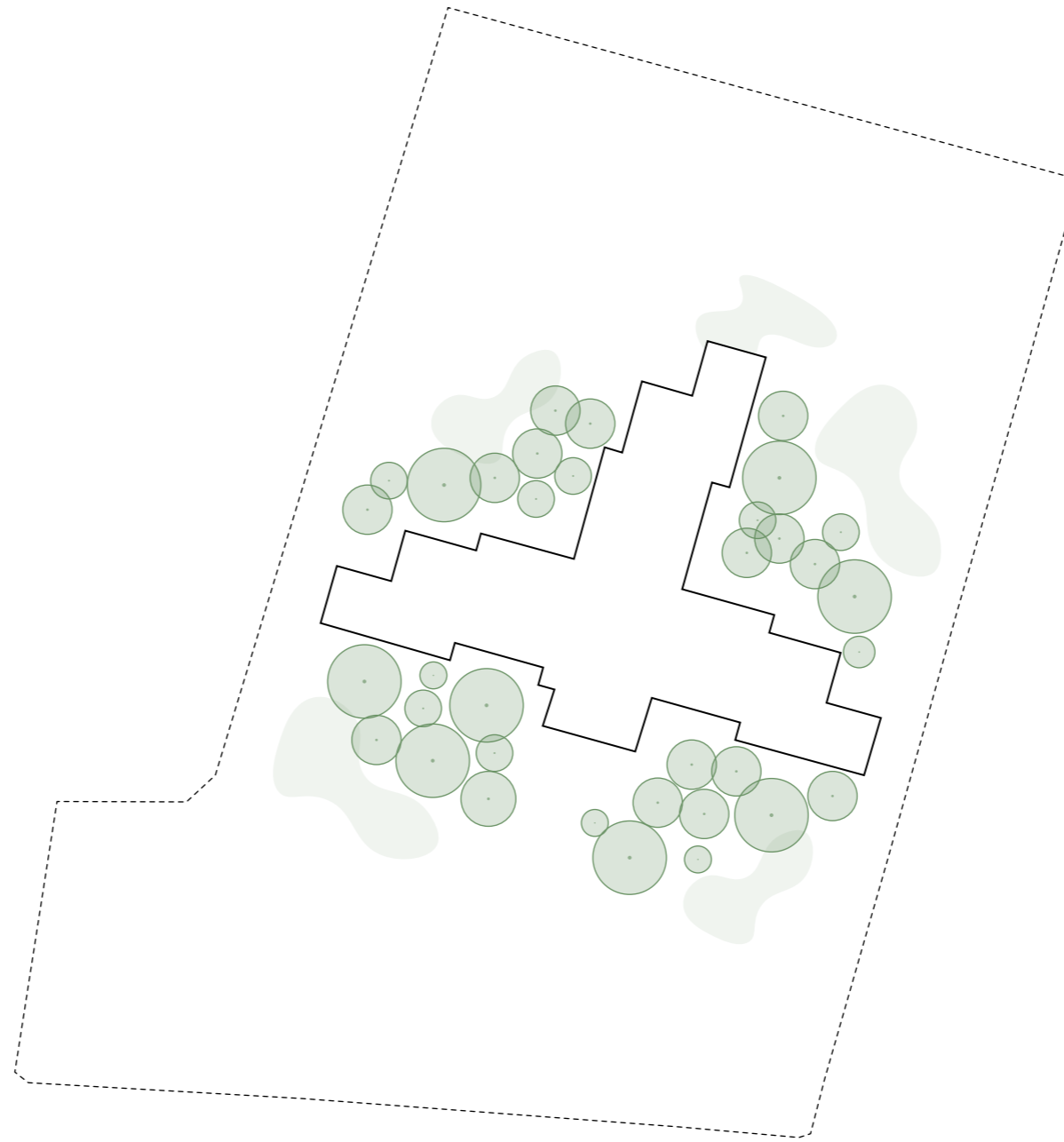
Den nye daginstitution placeres på en mark/eng, hvor naturen idag er præget af en monokultur af højt græs. Ved at skabe udearealer omkring daginstitutionen som en frodig oase midt i markerne øges biodiversiteten og artsrigdommen i dyrelivet.

Nær bygningsmassens planter der træer, buske og stauder så landskabet bliver en sammenhængende sansehøve der på smukkeste vis afsejler årstidsskiftet og danner rammen for en masse liv.

Hjemhørende træer, buske og blomster plantes på grunden, og bruges som inspiration i design af bygningen samt valg af materialer.

Definition:

En oase er et område med vegetation omgivet af ørken. Oasen har en kilde til vand og et rigt plante- og dyreliv i forhold til det omkringliggende miljø.

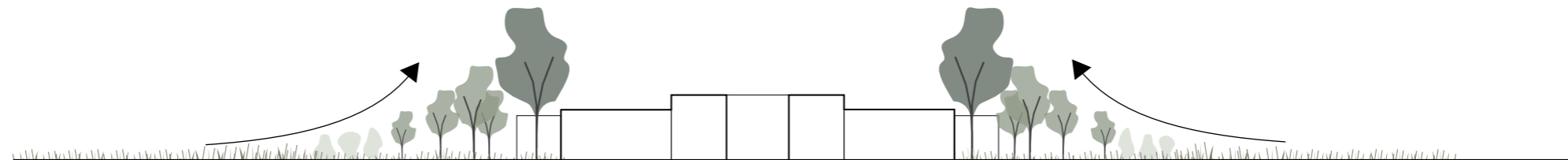


Oasen

Bygningen placeres i en lund af træer. I de nære udearealer omkring bygningen plantes skyggefulde træer, som skaber en lille oase af børne- og dyreliv i det ellers flade marklandskab.

Naturens mangfoldighed får lov til at udfolde sig både tæt på byggeriet og i landskabsrummene. Som ringe i vandet tiltager vildskaben i landskabet - fra slået plænegræs til vilde engarealer yderst.

Den vilde natur sikrer lav vedligehold og drift, højner biodiversiteten, skaber gemmesteder for dyr og insekter samt opfordrer til leg, undersøgelse og fordybelse i naturens egne læringsmiljøer



KONCEPT LANDSKAB

En oase

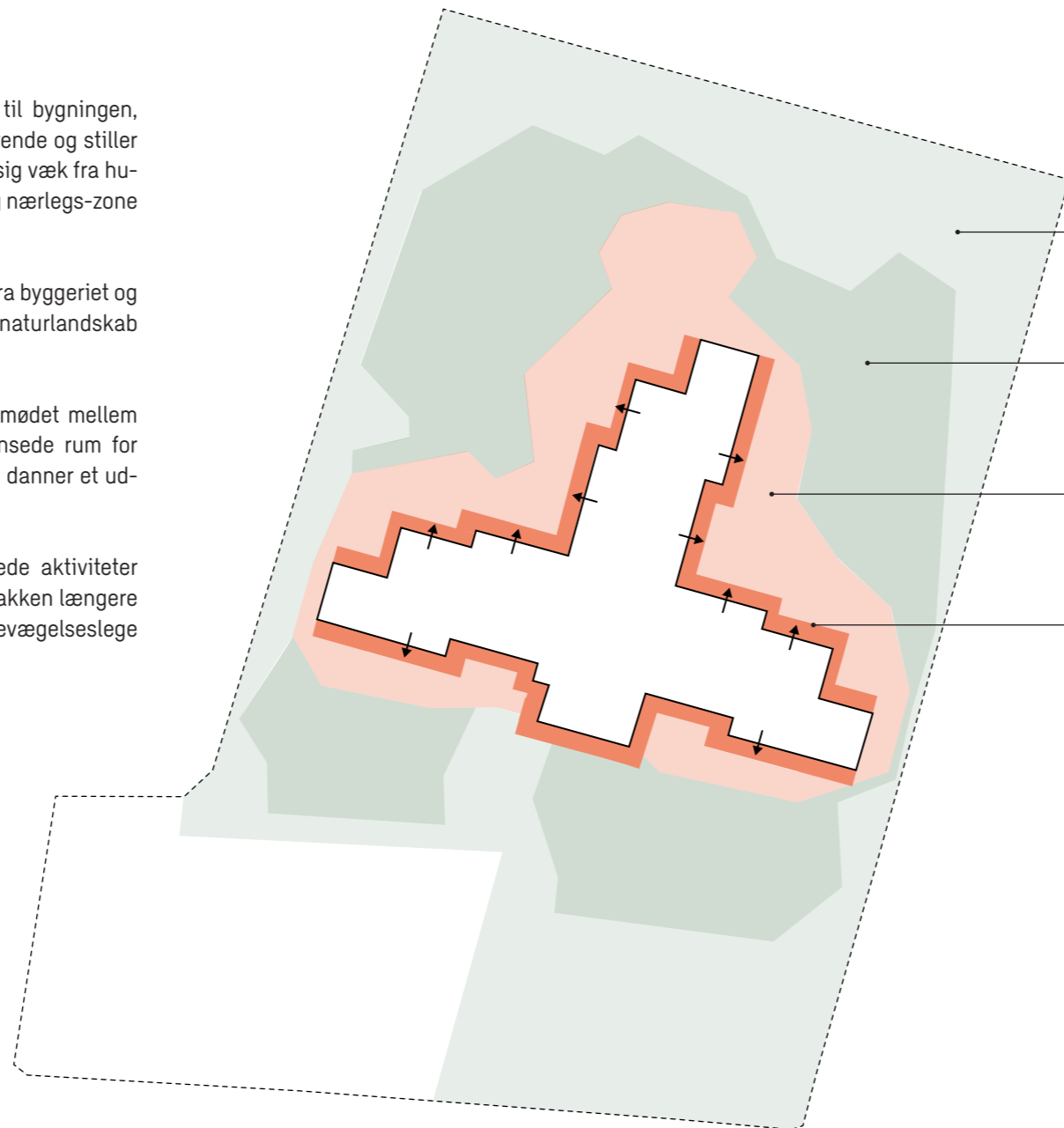
Graduering

Programmeringen udvikler sig i takt med afstanden til bygningen, hvor aktiviteternes niveau bliver mere og mere udfordrende og stiller øget krav til selvstændighed jo længere man bevæger sig væk fra huset. Variationen strækker sig fra den helt nære stille- og nærlegs-zone langs huset, til den aktive og 'vilde' leg.

Den ydre zone består af bakker lavet af overskudsjord fra byggeriet og hjemmehørende græsser og urter vil skabe et naturligt naturlandskab ud fra en "vild med vilje" strategi.

Intentionen er at skabe en graduering af intensitet i mødet mellem bygning og landskab, hvor bygningen danner afgrænsede rum for udearealerne, og hvor bygning og landskab tilsammen danner et udfordrende miljø for leg, bevægelse og læring.

Mellem disse to yderzoner placeres de programmerede aktiviteter (småbørnsleg) som sandleg, rutsjebane, gynger mm. Takken længere ude stiger graden af de mere udfordrende motoriske bevægelseslege med bakkelandskab.



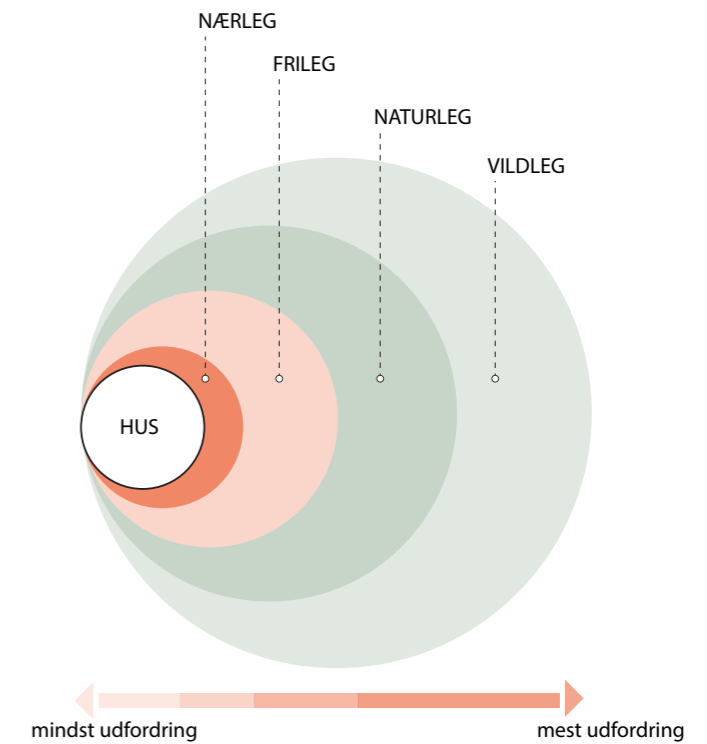
Zoner til leg

Vild leg - sti til cykel og løb - bakkelandskab - balancebane - læringsstation om vild natur og insekthotel - madpakkepavillion

Natur leg - høste i køkkenhaven - lave mad over bål - gynger - legehuse - sandkasser

Frileg - plukke bær og frugt - spise madpakker - afslapning - sociale fællesskaber - leg med legesager

Nærleg - forlængelse af grupperum - læse bog - nærhed til personale



KONCEPT LANDSKAB

Fra fordybelse til leg



Signaturforklaring

- | | | | |
|-----------|------------------------------|--|--------------|
| | Matrikelafgrænsning | | Grus |
| | Stakit (inndeling legeplads) | | Fliser |
| | Trådhegn - begrønnet | | Sand |
| | Indgang | | Asfalt |
| | Lysmaste | | Græsarmering |
| | Molokker | | Græsmakadam |
| | Regnbed | | |
| x 68.76 | Koter, projekteret | | |
| x (68.76) | Koter, eks. | | |

Projektinformation

Matrikelnr. 22n
 Grundareal 16.400 m²
 Hovedbygning 1751 m²
 Bebyggelsesprocent 10,6%
 Befæstelsesgrad (max 50%) 32,5%

Parkering
 37 p-pladser, heraf 2 HC-pladser og 1 busplads
 3 stk. korttidsparkering
 36 cykel p-pladser, heraf 4 til ladcykler

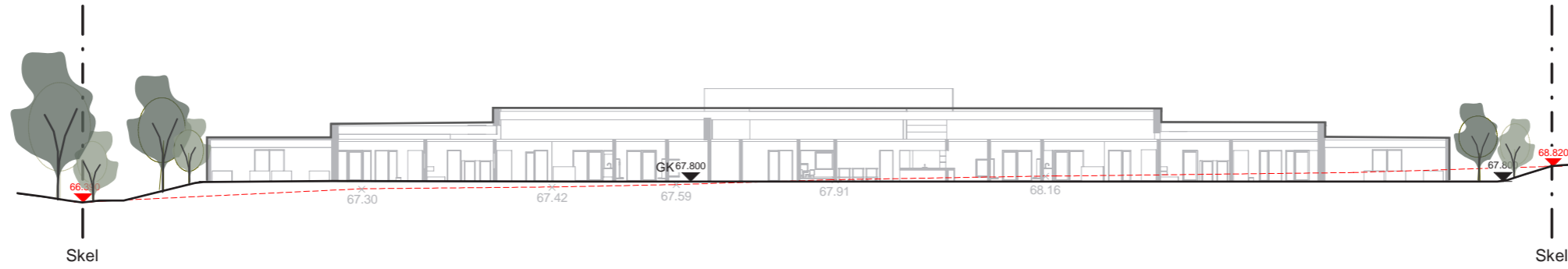
Affaldshåndtering (endelig afklaring mangler)
 1 x 3 m² madaffald
 2 x 5 m² restaffald
 1 x 5 m² MPK
 1 x 5 m² pap/papir

- Beplantning**
- Plænegræs
 - Trampesti
 - Vilde græsser
 - Beplantningsbed, s
 - Nye træer
 - Nye buske/mindre
 - Eksisterende træer
 - Eksisterende læhe

SITUATIONSPLAN

Placering i forhold til nære kontekst, 1:750





SNIT I TERRÆN

1:400



- Buske/mindre træer
- Træer
- Plænegræs
- Plantebed med vild græs, stauder og buske
- Vild enggræs

Variation i beplantning

De nærtliggende landskaber er beriget med natur med en mangfoldig biodiversitet. Den høje biodiversitet kan anvendes som læringsredskaber, dyrkes og udvikles til bl.a. biotoper med insekthoteller, bistader, vilde urter, og synliggøre mængden af spændende dyr og insekter.

Naturen er lige ved hånden og opfordre til natur-leg og læring i og af naturen. Derfor er naturen prioriteret højt i landskabsdesignet - både som læringsparameter men også for skabelsen af sjove, sunde og udfordrende legerum.



Træer



Buske



Stauvede

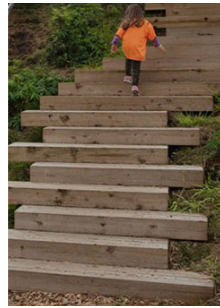


Vild enggræs

BEPLANTNING

Princip for plantevalg

VILD LEG



Trappe op



Bakkelandskab



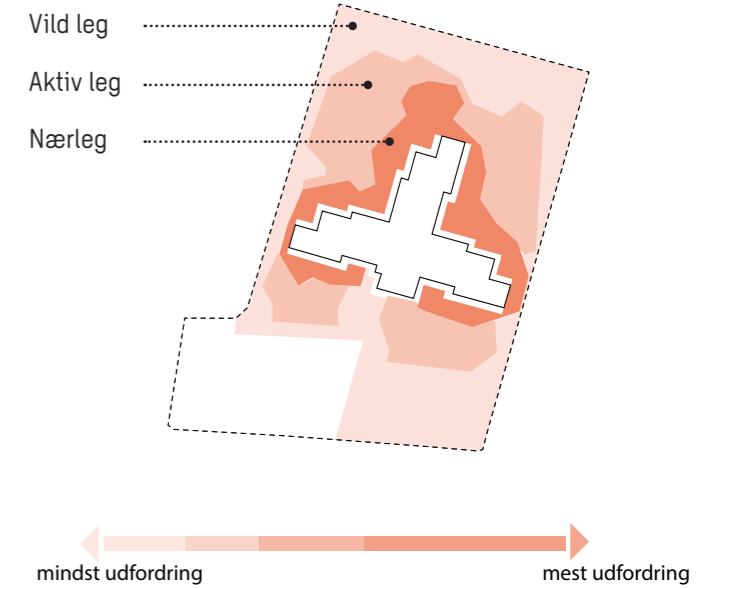
Rutsjebane



Hoppe leg



Læringsstation: Vild beplantning og insekthotel



AKTIV LEG



Gynger



Legehuse



Læringsstation: dyrkning af grøntsager

NÆRLEG



Mulighed for overdækning



Bærbuske



Spisesammen



Sandkasse

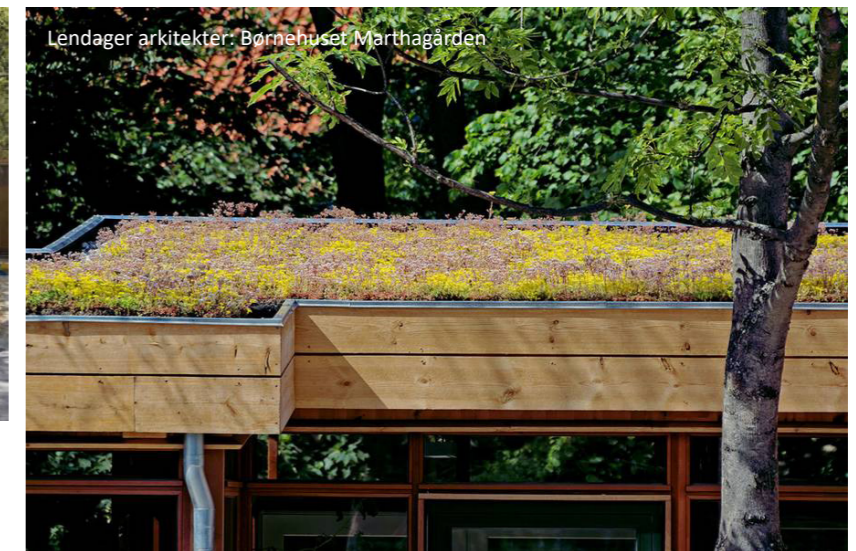
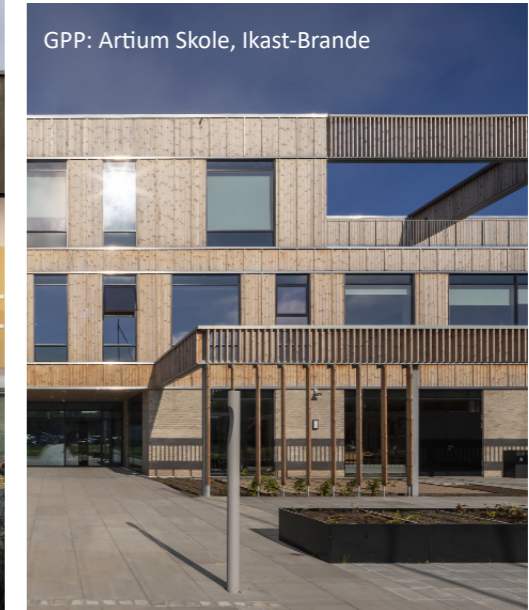


Hængekøjer

REFERENCER - NÆRLEG / AKTIV LEG / VILD LEG

Referencer til inspiration

ARKITEKTUR



FORMUDTRYK OG ARKITEKTUR

Reference fotos til inspiration

Oasen tager inspiration i lignende daginstitutioner i træ, hvor der er arbejdet med en høj detaljegrad og en arkitektur der tager udgangspunkt i brugen af træ og grønne tage. Den varme træet giver som materiale er med til at skabe behagelige omgivelser omkring bygningen.

Der tages ligeledes inspiration i mådes at bryde bygningsvolumen ned i mindre volumener, for at skabe en arkitektur i øjenhøjde.



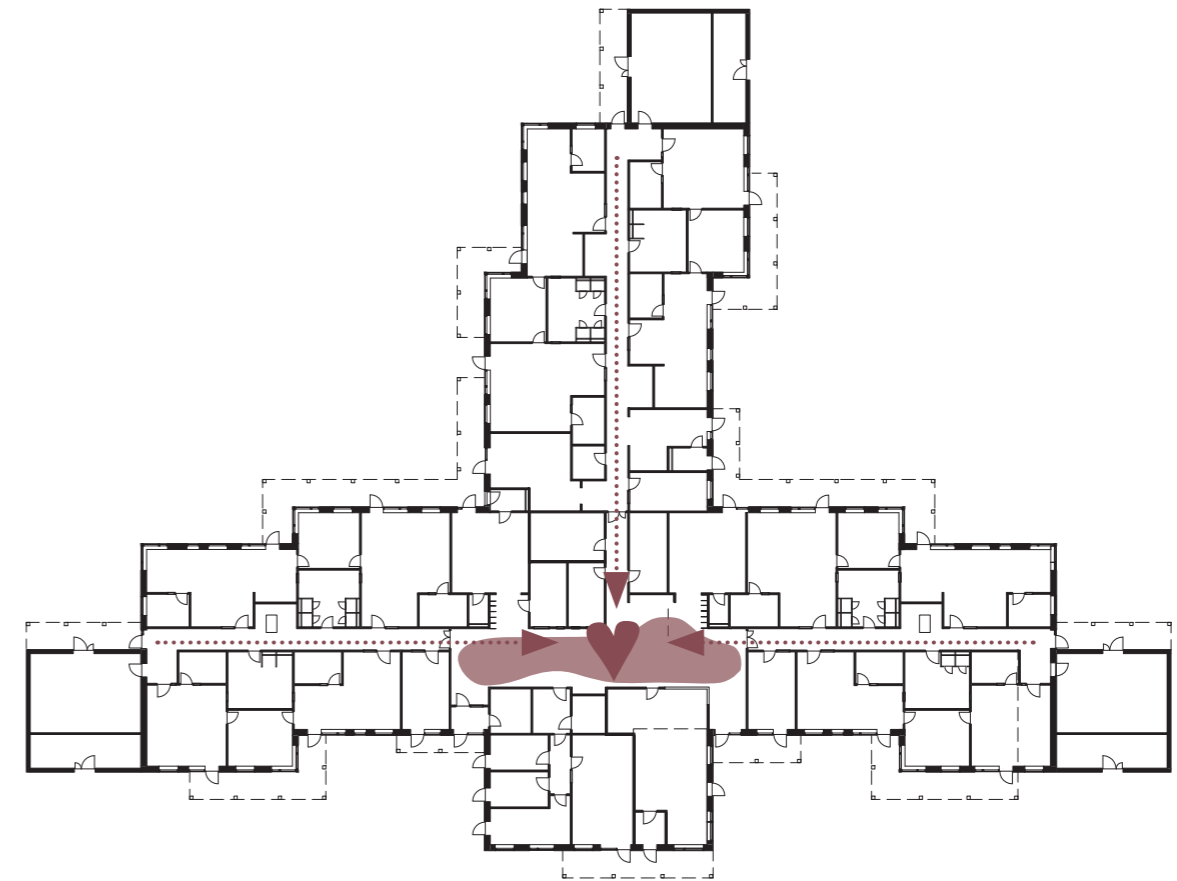
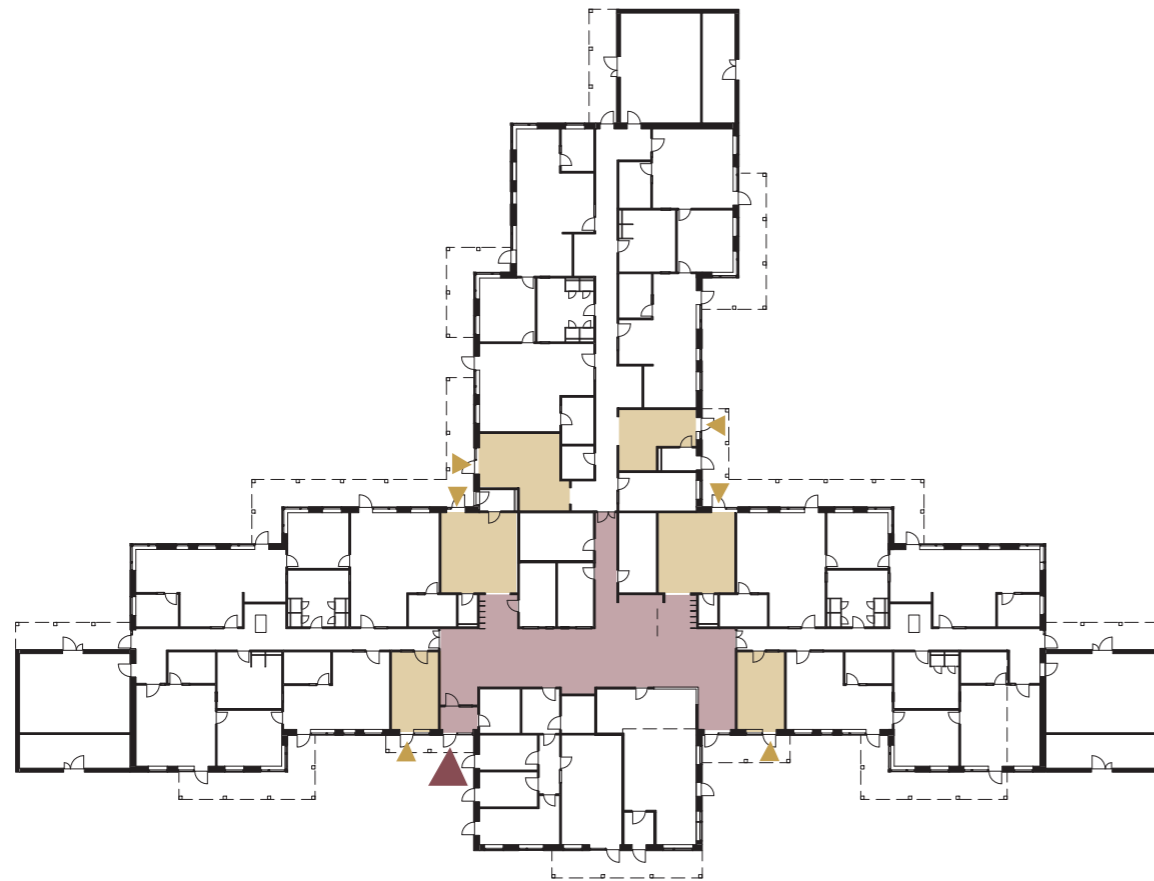
Arkitekturen, Børneoasen

Designforslaget indeholder et kubisk formudtryk og skabes ved frem og tilbagerykning i volumen. Dette skaber varierende rumligheder og volumener, samt gode og differentierede nære udeområder omkring bygningen.

Bygningskroppen trapper ligeledes ned i højden. Ovenpå hovedbygningen placeres ventilationsanlægget integreret i bygningsdesignet, så det rejser sig i højden og indikerer et hierarki i bygningen som helhed. Bygningen tander herfra ned i højden, da føringsvejene kan reduceres i bygningens ender. Nedtrappingen er således en del af den bæresdygtige strategi, da der sparres på materialerne.

I bygningens "arme" der indeholder institutionens klynger, udvides bygningen i form af udhæng, der strækker sig frem på forskellige sider af bygningen. På den måde skabes der dybde i facaderne og mulighed for forskellige niveauer af ude ophold, hvor også skygge, ly og læ tilgodeses.

Volumenet suppleres med ovenlys for at sikre dagslyset i hele bygningen, også i den kompakte del, hvor forbindelserne i bygningen mødes.



DISPONERING

ANKOMSTER

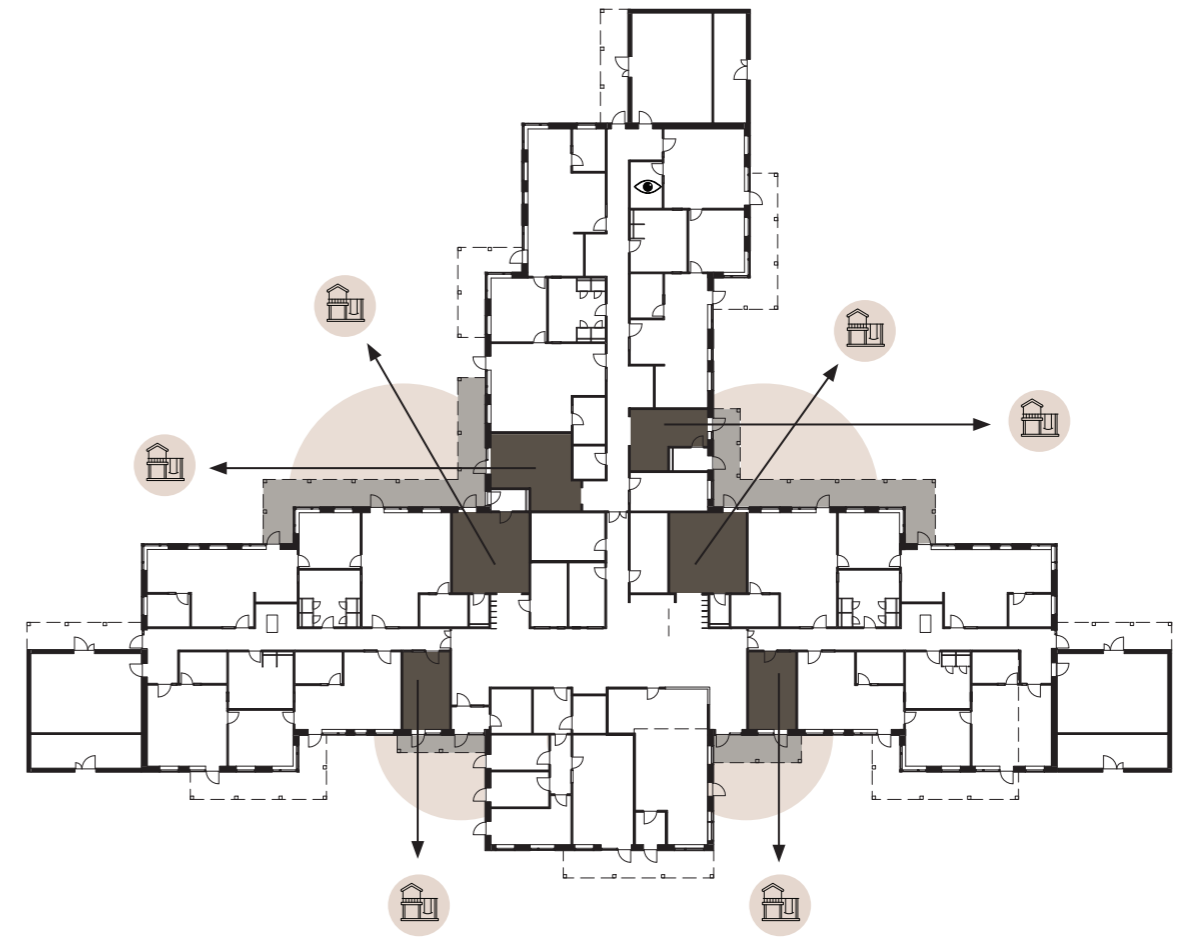
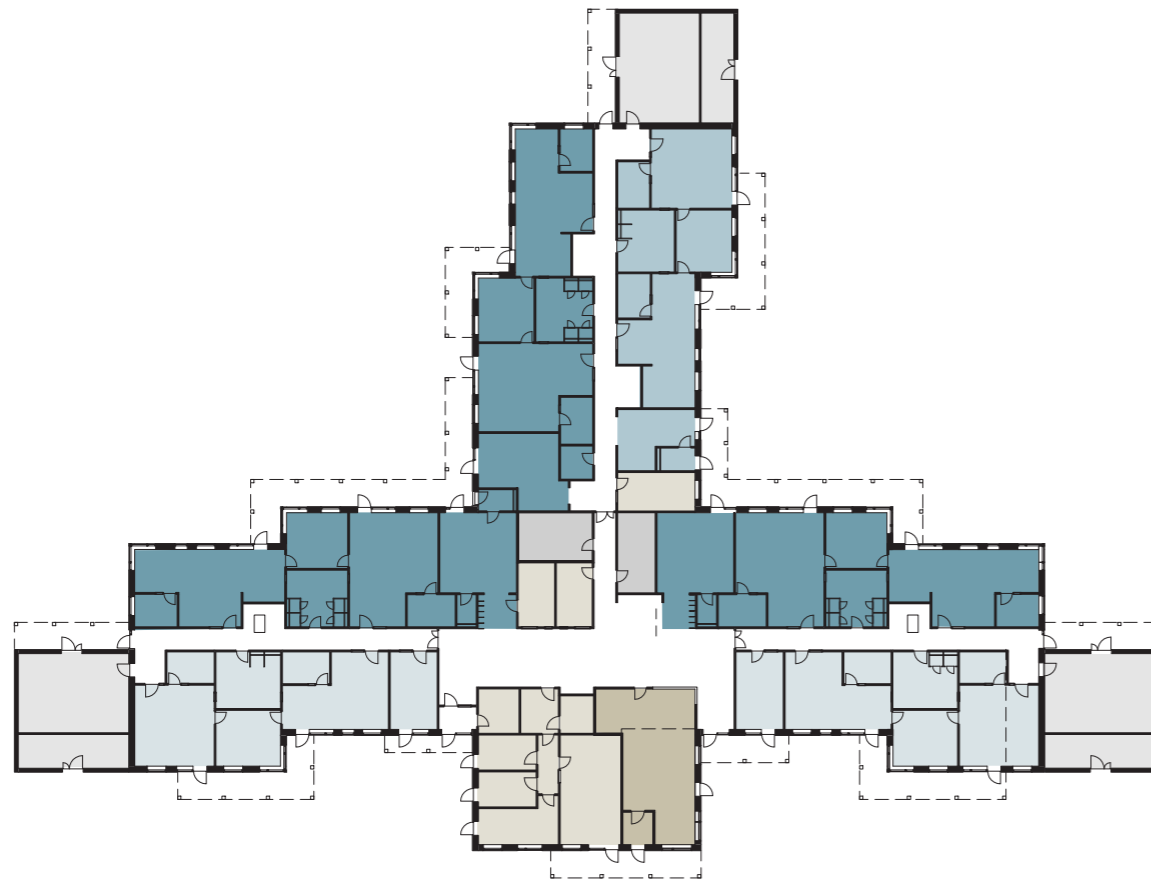
Den primære ankomst til daginstitutionen sker enten gennem hovedankomsten til fællesrummet som er "hjertet" i huset og fungerer som bindeled mellem klyngerne. Herfra kan også de administrative funktioner tilgås.

De øvrige primære ankomster sker direkte til klyngerne og til de specifikke børnegrupper, via lokale garderober hele vejen rundt i bygningen. På den måde kan børn afleveres og hentes direkte i den gruppe de tilhøre, uden at skulle forholde sig til de børn og mennesker generelt, der kommer i bygningen.

ET OMDREJNINGSPUNKT DER SKABER GLÆDE I HUSET

Forslaget tager afsæt i en disponering, hvor flowet vil foregå i et "plus", med fællesarealet som centrum. Dette fællesareal er husets hjerte, og fungerer som bindeled mellem klyngerne. Her er der afsat plads til små nicher, spiseplads og køkken der kan anvendes af børn og pædagoer fra de forskellige grupper.

Ved at disponere plads til fællesrummet sikres der imod lange uafbrudte gange, og giver overgangen mellem klyngerne et formål og et reelt udnytteligt areal.



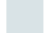

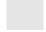



DESIGNPARAMETRE

ORGANISERING I KLYNGER

Børneoasens opdeling er etableret med 2 børnehavegrupper og 2 vuggestuegrupper i hver afdeling, mens personalefaciliteterne og produktionskøkkenet har afdeling i nærheden af hovedindgangen. Institutionen er fremtidssikret med en fleksibel afdeling, der giver mulighed for udvidelse af lege eller antal børn.

Den overskuelige fordeling af afdelinger gør orienteringen nemmere for brugeren, forældre som personale og børn, som de har deres daglige arbejds-gange i.

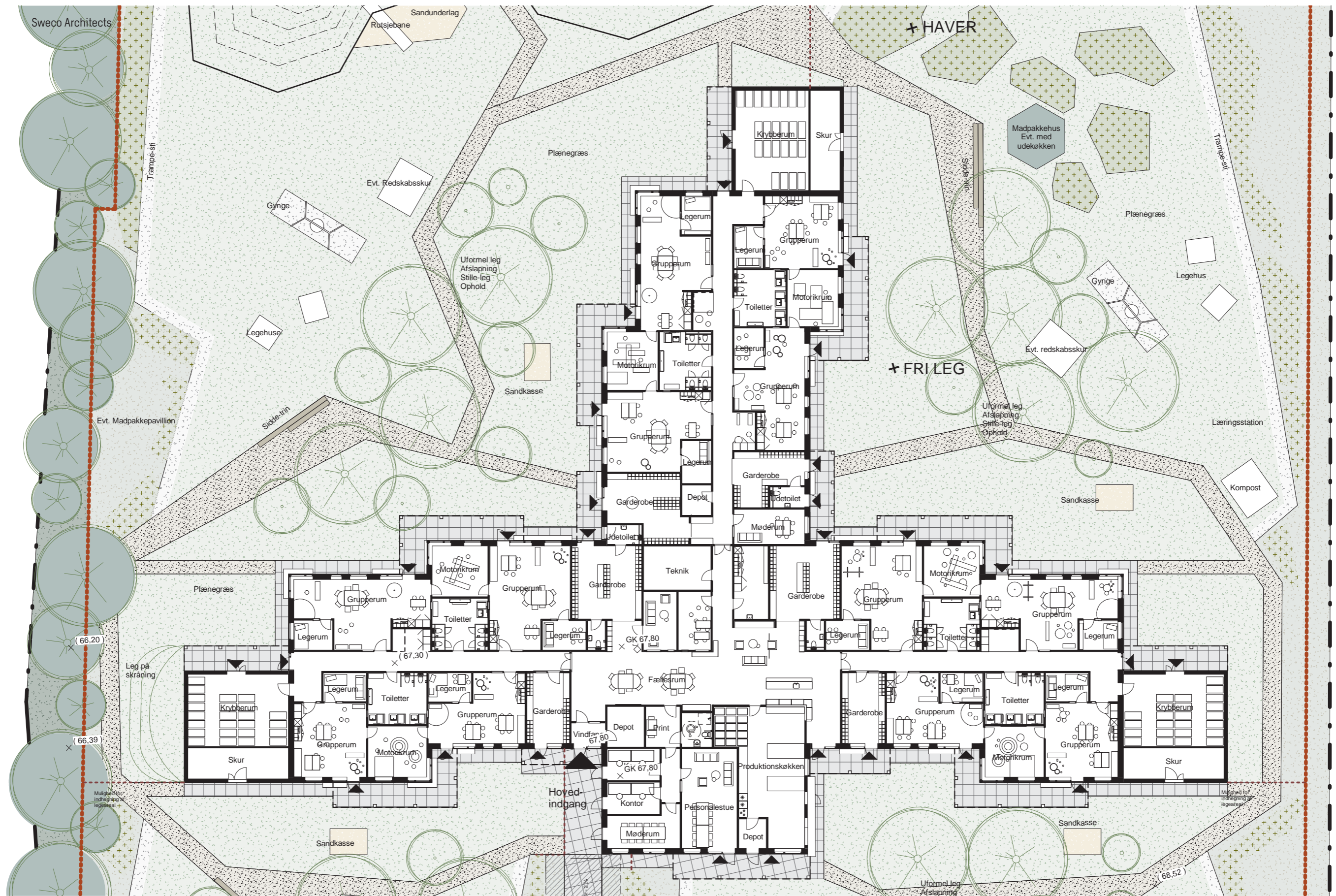
	Børnehave-gruppe		Produktionskøkken
	Vuggestue-gruppe		Teknik/depot
	Flex-gruppe		Udendørsrum
	Personaleafdeling		

BBR areal, ekskl. Krybberum: ca. 1.751 m²

OVERDÆKKEDE UDEMILJØER - 3 ZONERS TANKE

Garderoberne skaber gode forbindelser til udearealerne, hvor der i overgangszonen er etableret overdækninger, som understøtter grundtanken om de tre zoner, inde, på vej ud og helt ude. Forbindelserne er sikret både visuelt fra grupperummene, og direkte fra garderoberne.

Glidende overgange mellem inde og udemiljøer sikres ved, at der fra alle grupperum er etableret udgang under overdækket areal, så legen let kan tages med ud i den helt nære zone ved det enkelte grupperum.



STUEPLAN INKL. UDEAREALER

1:300



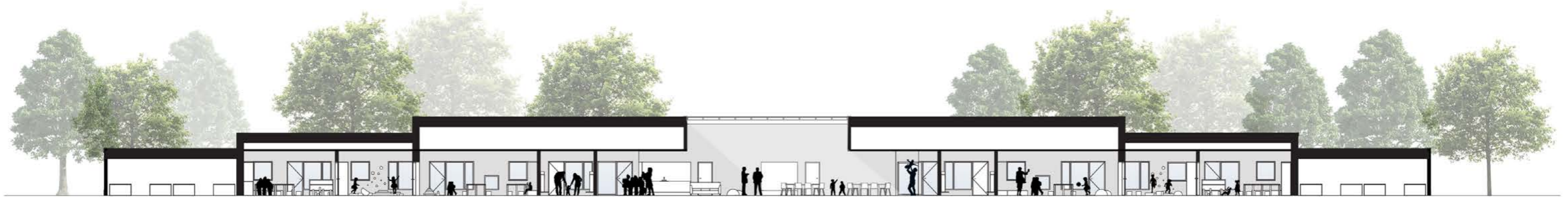
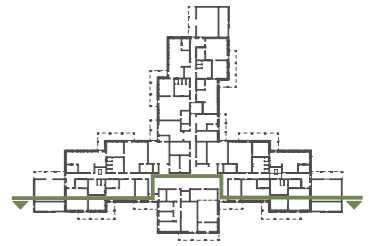
FACADE - SYD

1:250



FACADE - NORD

1:250

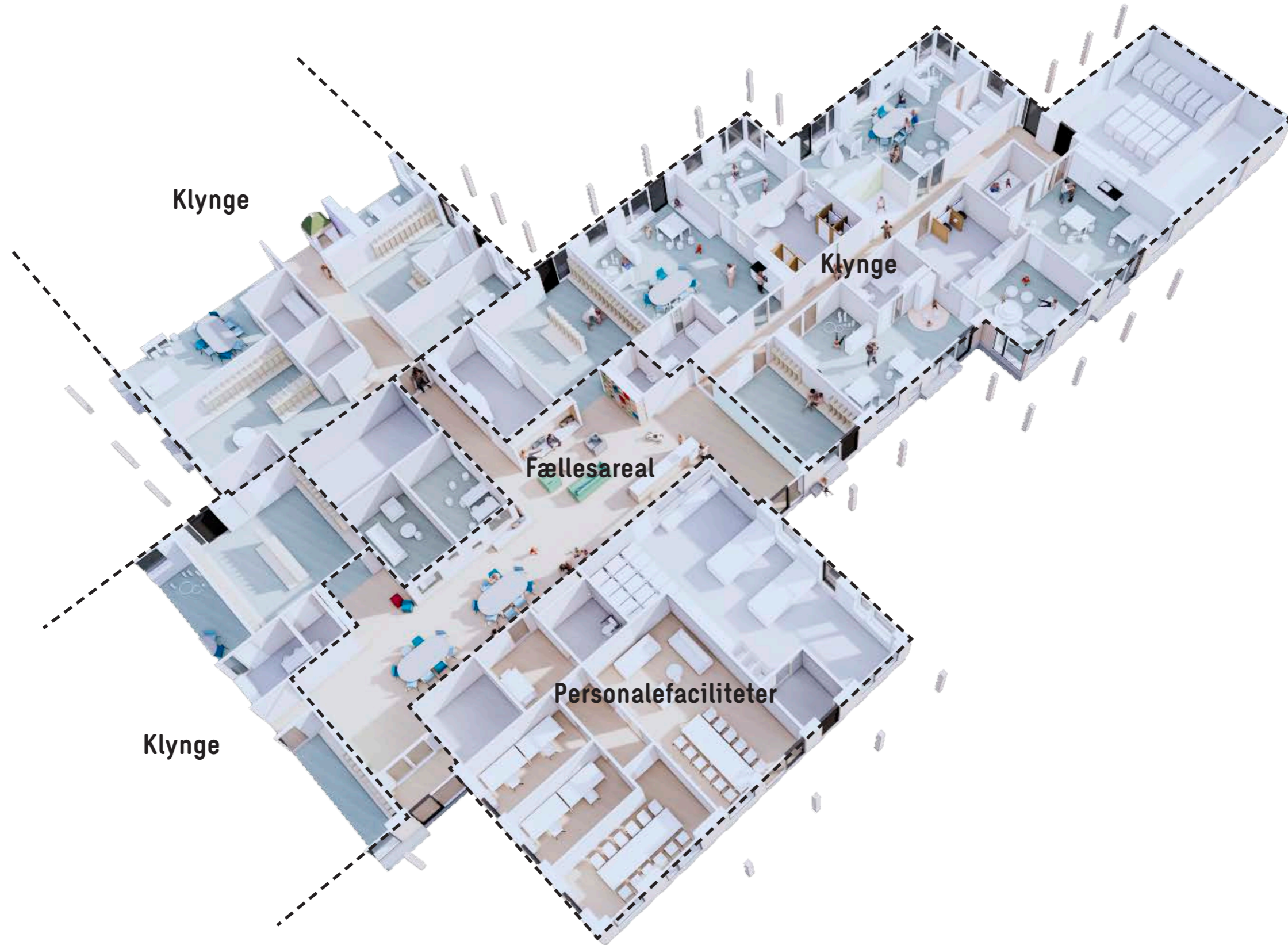


Krybberum Grupperum Motorikrum Grupperum Garderobe Pædagogisk køkken Fællesrum Hovedindgang Garderobe Grupperum Motorikrum Grupperum Krybberum

PRINCIP LÆNGDESNIT

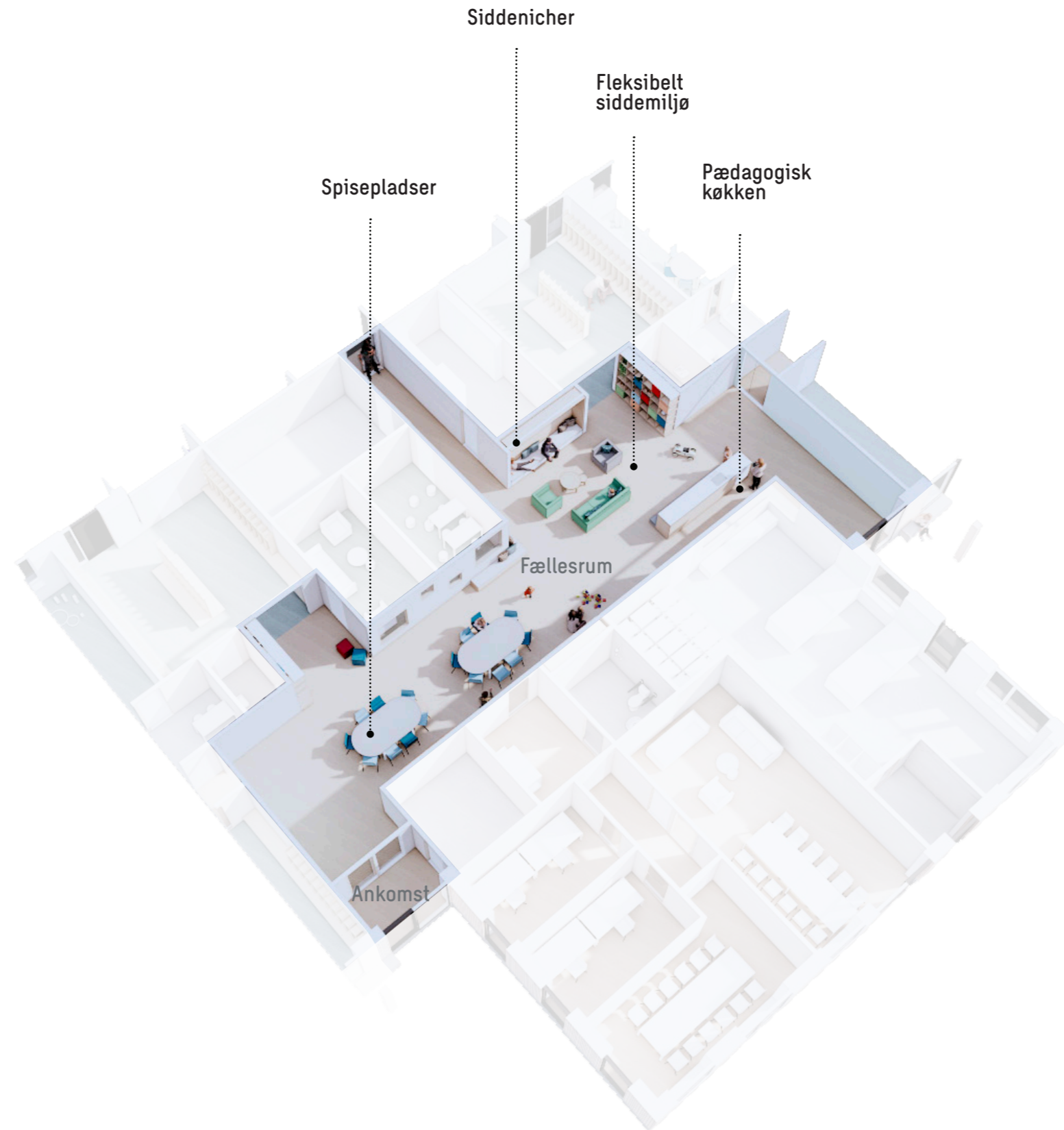
1:250

BYGNINGENS RUM



HUSETS PROGRAMMERING

Fordeling af rum i klynger, personaleafdeling og fællesarealer



BYGNINGENS HJERTE

Indretningen af fællesrummet med nichér, hygge kroge, pædagogisk køkken og plads til fordybelse og samling.

Malet gipsvæg med
vægdekoration

Siddeniché
Lakeret træfiner,
akustikpanel

Køkken - træfiner
Bordplade: Sandgrå Fenix
laminat



Træbeton
Natur

Vinduesrammer
Træ / hvid

Reol
Træ

Siddeplint
Plint: Træ
Siddepude: Støvet grøn

Gulv fællesareal:
Lyse-brun linoleum,
marmoreret





Børn-voksne aktivitet, grupperum, madpakke spisning



Fysisk aktivitet, motorikrum med ribber, madrasser, motorikbaner og gymnastikbolde



Børn-børn aktivitet
Legekrog i grupperum med klodser, biler og dukker



Børn-voksne aktivitet, grupperum
Leg med udklædning



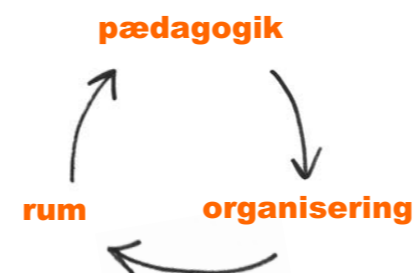
Stillested, stillerum, fordybelse i ro med puslespil og læsning

PÆDAGOGISK ORGANISERING AF RUM

Rumidentitet

En tydelig rumidentitet gør, at barnet kan aflæse, hvilke muligheder, der er i rummet. Rummene kan med fordel inddrages i små lege/læringszoner – rum i rum, fx med tæpper, skillevægge, plateauer, vinduesnicher osv. Nicherne er små legezoner, der gennem farve, taktilitet, niveauer og afskærmende tæppe angiver aktiviteten for rummet. Ligeledes i grupperummene og de forskellige lege/stillerum vil faciliteterne i form af materialer, fleksible møbler og niveauet af farver skabe en pædagogisk organisering af aktivitetsniveauet for legen.

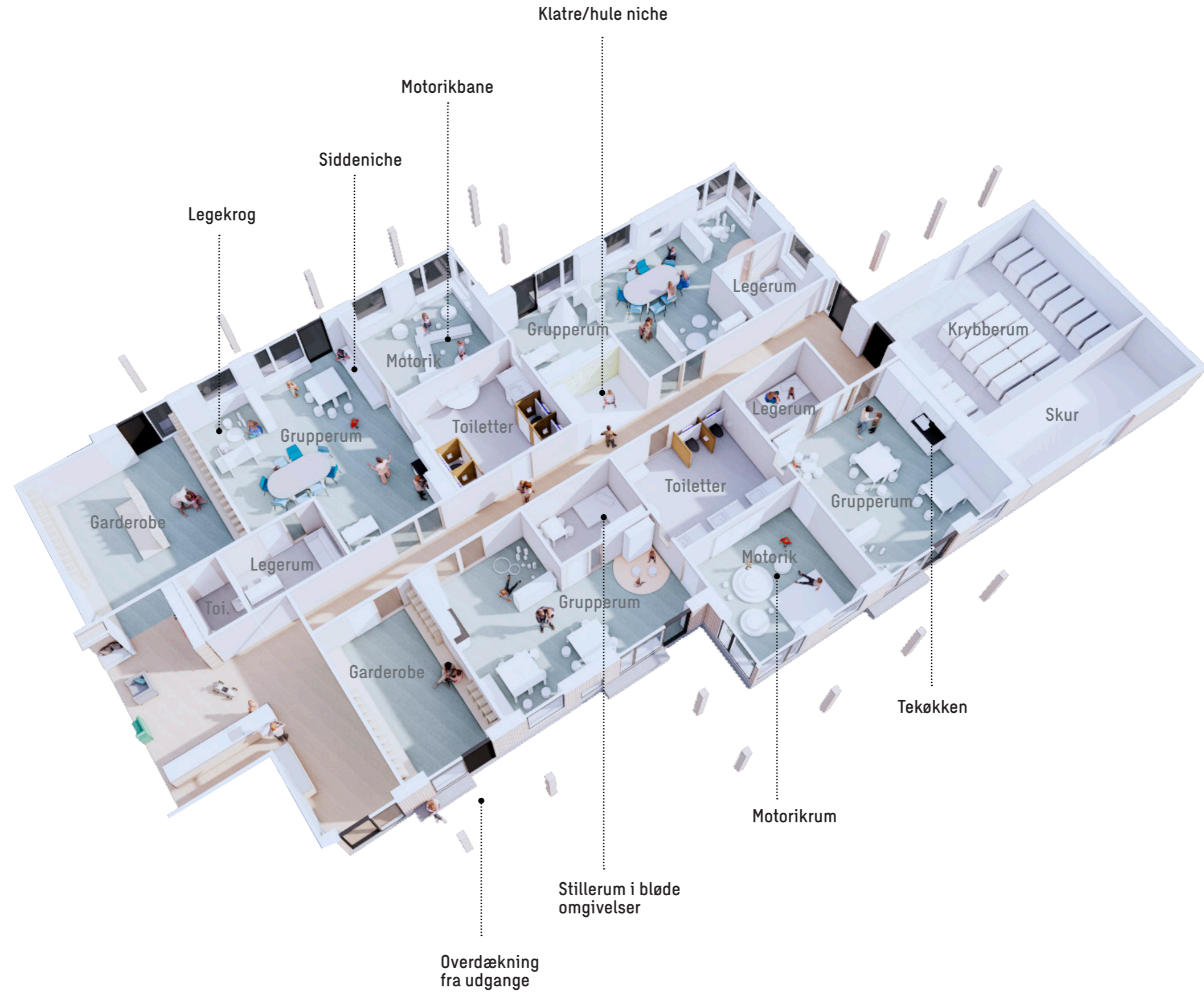
Legeredskaber vil kunne gemmes væk i skabe og reoler for skiftene aktiviteterne, så der er plads til forskellige behov.



Aktiviteter og differentierede rum

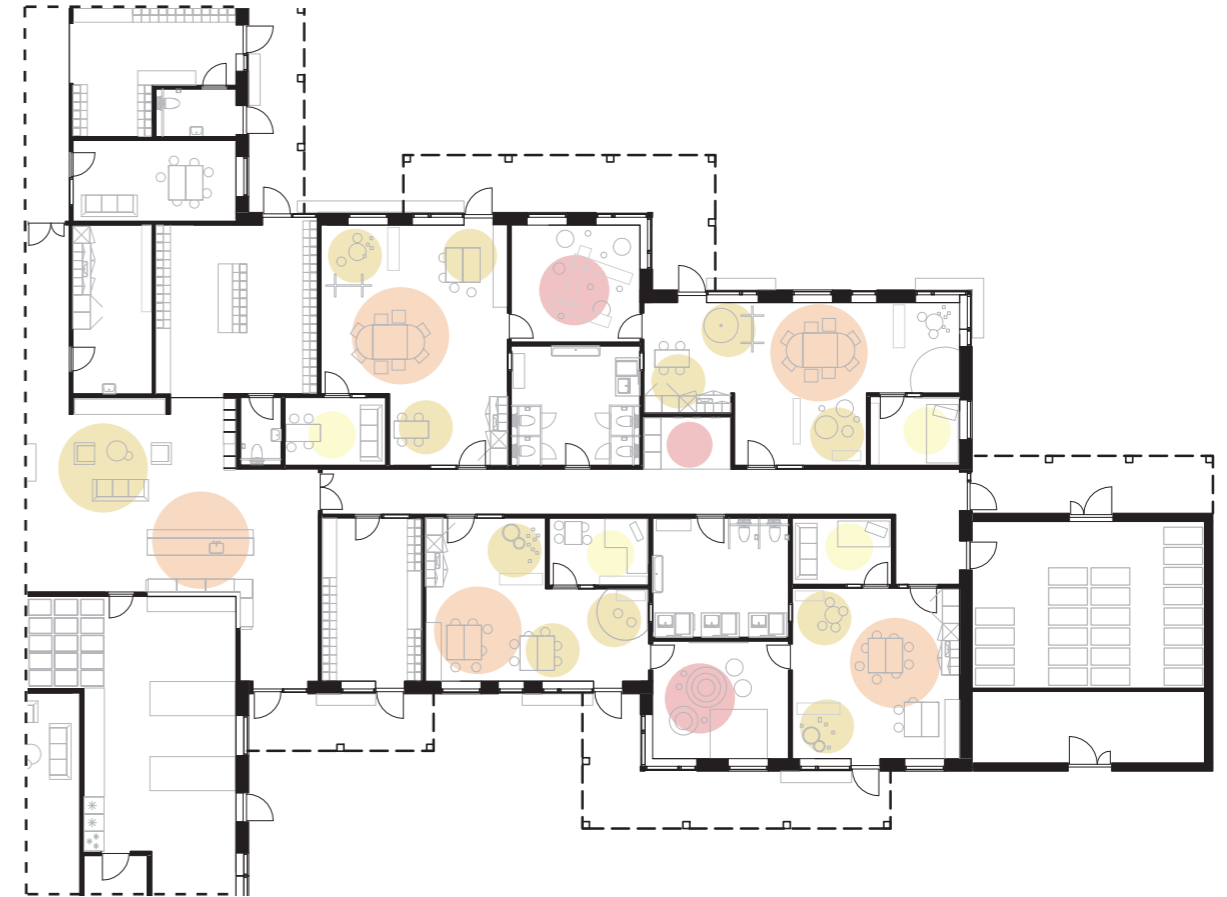
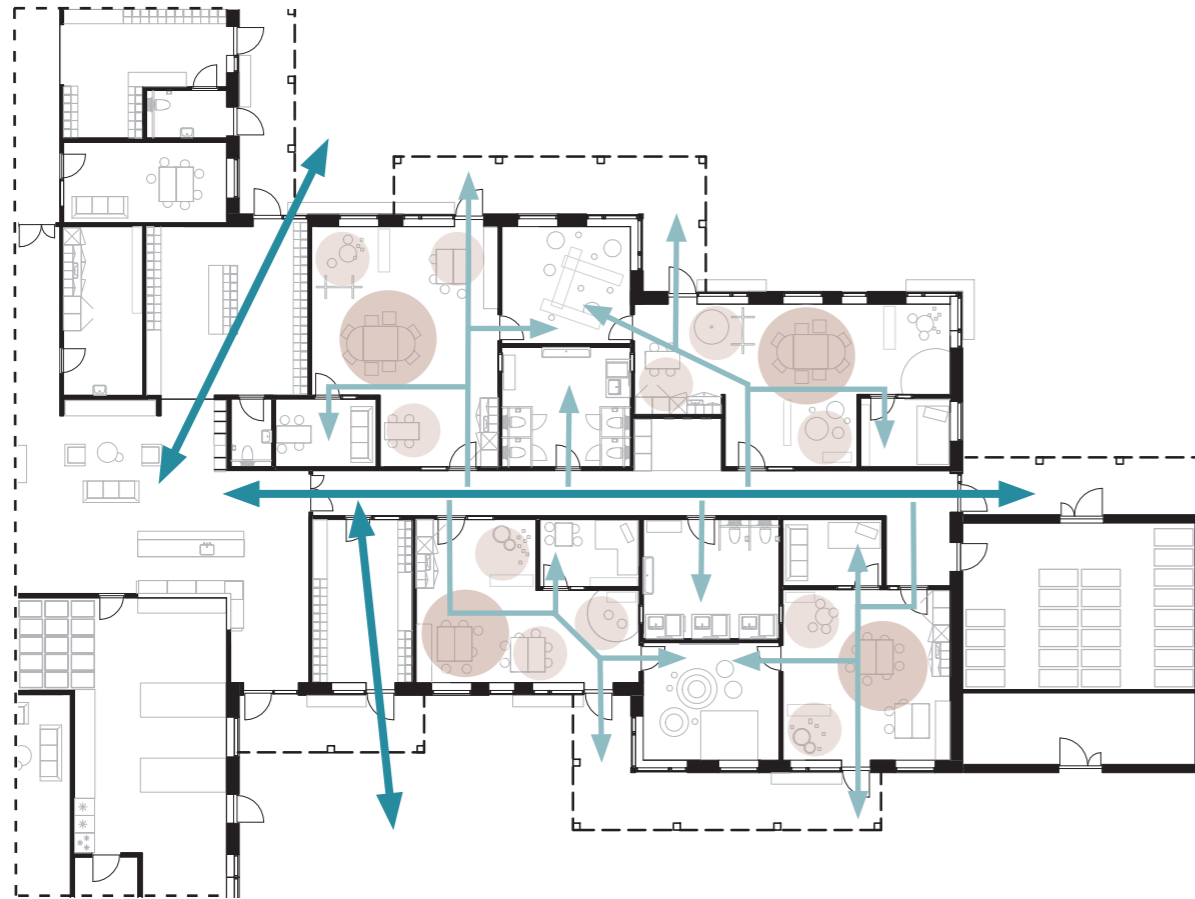
De fysiske rammer skal i sin arkitektur, rum og indretning have en klar orientering, kodning og formidling af adgang til de forskellige børnegrupper, læringsrum og øvrige faciliteter.

Værdierne tryghed og overskuelighed kan yderligere omsættes til fysisk form gennem byggemæssig genkendelighed og gennemsigtighed, hvor der i det formmæssige design er indlagte æstetiske koder som transparens, rytme, form, farve, lyd og lys, som barnet kan orientere sig gennem. Samt en byggemæssig gennemsigtighed, så det pædagogiske personale kan orientere sig bredt og med godt visuelt udsyn til de forskellige rum, som de har deres daglige arbejds gange i.



KLYNGERNE

Hver klynge er indrettet som ovenfor.
Dette øger overskueligheder og fleksibiliteten.



PROGRAMMERING

Bevægelseslinjer

Bevægelseslinjen ned gennem hver af institutionens klynger giver adgang til børnehavegruppen og vuggestuegruppen, samt tilhørende toiletfaciliteter både til børn og personale. Legerummene til hver gruppe er tilgængelige for hver grupperum, således personalet har oversigt over, hvem der bruger rummet. Udfra hver klynge er der tilknyttet lettilgængelige krybberum til vuggestuebørnene, der kan tilgå rummet direkte indefra. Ganglinjerne i grupperne er dannet ud fra de legekroge, der opstår i de små rum, så legene ikke påvirkes af ganglinjerne.

Differentierede legemiljøer

En tydelig rumidentitet og differentiering af aktivitetsniveauerne er skabt i hele Børneoasen med rum i rum. Niveauerne er her vist i de velkendte farver fra "Differentierede rum" - Ringmoses oplæg. Grupperummene har en indikation af aktiviteter for børn-voksne, som samlingen for alle gruppens aktiviteter. I motorikrummet foregår fysisk aktivitet, hvor børnene kan få fri leg. Legerummene er et stillested for leg, puslespil, fordybelse og koncentration.

Ligesteder for børn-børn er angivet som zoner inde i grupperummene, nicherne og motorikrummene. Her vil børnene selv have mulighed for at skabe leg, udfoldelse og kreativitet i deres højde.

Fællesarealerne i hjertet af bygningen er angivet som aktiviteter for børn-voksne, da disse rum er placeret i fælles faciliteterne, og personale vil derfor være tilstede i legen eller aktiviteterne.

- 1. Fysisk aktivitet
- 2. Aktiviteter børn-voksne
- 3. Ligesteder børn-børn
- 4. Stillested

BÆREDYGTIGHED

Naturen som læringsrum

**Visuelle oplevelser**

Betragte naturen og gå på opdagelse.
Dynamiske forskelle mellem lys og skygge.
Se farvenuancer og -forskelle

**Auditiv rum**

Lytte og lære hvad lydene betyder, og hvor de kommer fra.
Opleve at man kan høre noget uden/før man ser det.

**Naturlige dufte****Taktile rum**

Røre ved ting, undersøge forskellige overflader.
Mærke vejret og årstiderne ændre sig.

**Bevægelse**

Niveauforskelle
Klatre
Udfordre sig selv og mestre forskellige kropslige forhindringer

BÆREDYGTIG PÆDAGOGISK VISION

BørneOasen har en grøn profil, som tager afsæt i en bæredygtig tanke med fokus på det grønne og sanselige. BørneOasen er et sted hvor inde- og udeliv er tæt forbundet, og hvor barnet hele tiden er i centrum.

Vi har arbejdet med bæredygtighed set fra et barneperspektiv og ud – til det byggede miljø og udeområderne. Vi tager udgangspunkt i barnets hverdag, og integrerer bæredygtighed i læringsmiljøerne, så det bliver et udgangspunkt for leg og læring og måden man er sammen på. For at nedbryde skalaen i byggeriet og skabe trygge og differentierede rum arbejdes med skalering af bygningsvolumenerne og store og små rummeligheder – og det lille i det store.

Det er vigtigt, at den nye afdeling har en sjæl, der emmer af tryghed og ro tæt på naturen, der tydeligt kan mærkes, når man kommer i institutionen. Denne

sjæl - skal findes i de grønne uderum og den grønne tankegang bag byggeriet og de grønne læringstemaer i hverdagen.

Samtidig er det et stort ønske at m² skal gå til børnene og ikke til store fællesrum. Derfor ønsker vi at strukturere den nye institution så fællesarealer holdes i et mindre omfang og at de er veldefinerede.

Til at understøtte det pædagogiske fokus på naturen som læringsrum ønskes overdækkede udemiljøer, som vil gøre det muligt, at forbinde inde- og udelivet aktivt i hverdagen. Der skal være mulighed for at man kan åbne døre fra stuerne og direkte ud, så legetøj og de pædagogiske aktiviteter nemt kan flyttes ud.

Det prioriteres at skabe gode nære udearealer og mange mindre rumligheder med stærkt kodede legemiljøer, og forskellige legestationer, der tydeligt

fortæller børnene, hvad der kan leges, og som kan understøtte alle de forskellige læreplanstemaer.

Arkitektur og bygning skal afspejle et bæredygtigt, mangfoldigt og inspirerende miljø, der signalerer læring og liv. Arkitekturen og bygning skal give mulighed for både små og store fællesskaber samt signalerer tryghed, overskuelighed, åbenhed, tilgængelighed, funktionalitet og bæredygtighed.

Den nye institution bygges som en oase i de åbne land, hvor der lokalt er en øget biodiversitet og et mangfoldigt dyre- og planteliv. I og omkring bygningen er der rig beplantning, og nu længere væk fra bygningen man kommer, jo mere åbent og vild natur findes det. Det ydre udearealer består af bakker lavet af overskudsjord fra byggerier og vilde planter og græsser som naturligt opstår ud fra en "vild med vilje" strategi.

Naturen som læringsrum



Rum til fysiske udfordringer

Engagere kroppen og prøve grænser af. Når børn leger frit, er det som regel en bevægelse på kanten af noget. Her finder de den helt rette modstand, der øger deres bevidsthed om deres kropslige formåen.



Rum til kreativitet

Konstruktions- og rollelege. Bygge og skabe af naturens materialer.



Rum til at eksperimentere og undersøge

Genbrug af regnvand. Lære om dyre- og planteliv.



Rum til læring om ressourcer

Egenproduktion/dyrkning af grøntsager. Køkkenhave/højbede, der giver mulighed for at så, plante og høste.



Rum til leg og bevægelse

Udearealerne rummer en mangfoldighed af store og små rumligheder, som inviterer til at engagere sig i en leg.



Rum til fordybelse

Mindre rumligheder som huler, hjørner eller en plads i solen giver børnene mulighed for at kunne trække sig tilbage og fordybe sig i en aktivitet.



Rum der engagerer sanserne

Områder af legepladsen holdes "vild-med-vilje", så børnene har mulighed for at dufte, røre, lytte og være en del af naturens liv og mangfoldighed.



Rum til læring om dyreliv

Dyrehold som fx kaniner, fugle, høns. Forskellige udendørs legestationer omhandler bæredygtige temaer, der tydeligt fortæller børnene, hvad der kan leges, og som kan understøtte alle institutionens læreplanstemaer. Fx byg til lokale dyre- og plantearter, lave mad til fuglene, insekthoteller og regnormebo.



Rum til læring om naturens cyklus

Så planter og se dem gro. Udforske et træ som nedbrydes og det liv, som lever her. Byg en transparent kompost, så børnene kan følge processen.



Rum til læring om genbrug

Fokus på genbrug af skrald og affaldssortering. Lave skralde kunst. Reparere ting som er gået i stykker. Lære at minimere skrald og sortere affald.



I BørneOasen arbejder man i dag med verdensmålene 3, 4, 5, 7, 13, 14, 15 og 16

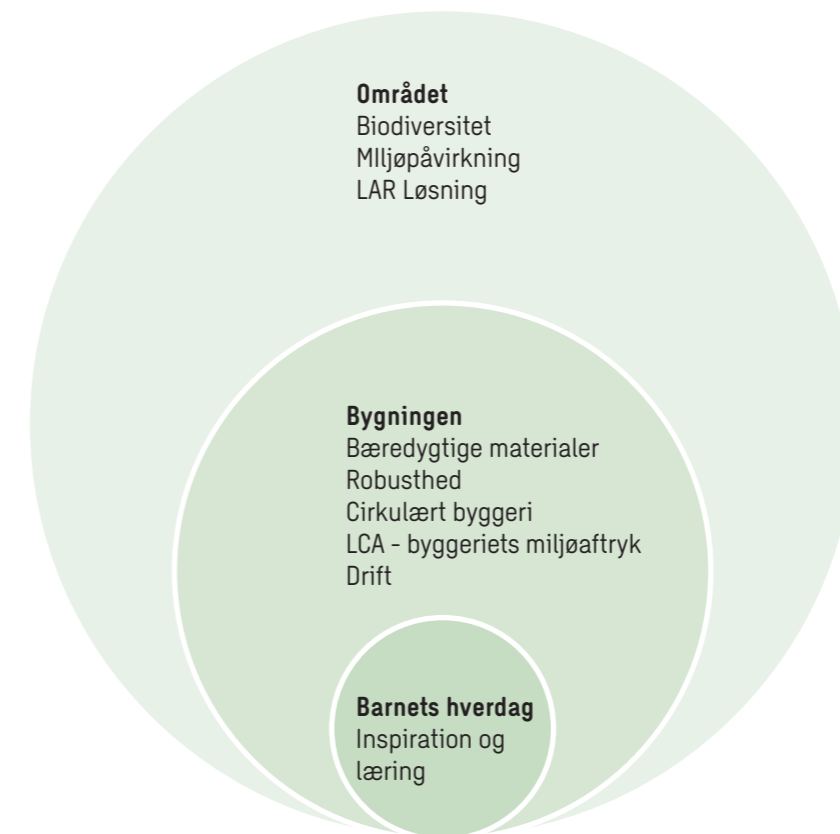
VERDENSMÅLENE

BørneOasens konkrete arbejde med bæredygtighed og den grønne profil ud-mønter sig idag i følgende indsatspunkter:

- Udegrupper i børnehaven, som samarbejder med friluftsrådet – "Det grønne flag", hvor der hvert år arbejdes med handleplaner og dokumentation som har bevist, at der har været gennemført aktiviteter med fokus på natur og miljø samt at både børn og voksne gør en særlig indsats for at lære naturen og miljøet at kende".
- Alle basisvarer er økologiske – har pt. sølvmærket i økologi. Indkøb foretages altid med udgangspunkt i at købe så miljøvenligt som muligt.
- Arbejder med mange forskellige verdensmål – både i hverdagen og ved specielt planlagte pædagogiske aktiviteter.

BørneOasen har stor fokus på bæredygtighed i læringsmiljøet. Her følger en liste af idéer til indretning af de pædagogiske læringsmiljøer med afsæt i bæredygtighed.

- Mulighed for at lave en transparent kompost, så børnene kan følge processen, og køkkenhave/højbede, der giver mulighed for at så og plante og udnytte fra jord til bord. (Verdensmål 12 og 15 og læreplanstemaet natur, udeliv og science).
- Vandfaldsbane på legepladsen (Verdensmål 7, 9 og 15 og natur, udeliv og science).
- Forskellige legestationer omhandlende bæredygtige temaer, der tydeligt fortæller børnene hvad der kan leges og som kan understøtte alle 6 læreplanstemaer.
- Lave mad til fuglene, inskethoteller og regnormebo, hvor man taler med børnene om fuglenes, regnormens og insekternes liv og betydning for vores natur.
- Områder af legepladsen holdes "vild-med-vilje"
- Fokus på genbrug af skrald og affaldssortering: Lave skralde kunst, reparering som er itu, lære at minimere skrald og sortere affald.
- Holde høns, som fodres med madaffald, og have en kompost.



MILJØPLAN

Der udarbejdes en miljøplan, som vil tage udgangspunkt i DGNB og FNs Verdensmål. Den definerer udvalgte specifikke krav i skemaform med mål og virkemidler. Miljøplanen udføres i excell og er en komplet liste over projektets muligheder, samt til- og fravalg.

Projektgruppen udvælger de bæredygtige mål og tiltag, man ønsker fra de forskellige bæredygtige certificeringsordninger og sætter mål og virkemidler i et skema, så det bliver dokumentérbart. Derved sikrer man "den gode historie" og får en bæredygtig daginstitution med præcis de mål, man ønsker i dette projekt.

Miljøplanen vedligeholdes og gøres status for ved faseskifte.

FOKUSOMRÅDER:

Konkret bæredygtighed = Indlejret CO2eq (LCA)
Indeklima (Akustik, dagslys, termisk komfort)
Biodiversitet

Anlægsøkonomi = Mest værdi / bæredygtighed for pengene

TILTAG

Grønt tag (mos-sedum)
Træskeletvægge
Træbeklædte facader
Den grønne Oase - Øget biodiversitet
Let konstruktion giver større fleksibilitet

MATERIALER



Robusthed

Der vælges robuste og vedligeholdelsesvenlige materialer som er lette at rengøre.

Linoleumsgulve, fibergipsvægge, træbetonlofter og træ på udvalgte steder.



Natur

Farveholdningen tager udgangspunkt i naturens farvepalette.

Ud over hvide fibergipsvægge, er der valgt træ, samt grønne og blå nuancer.



Afkodning

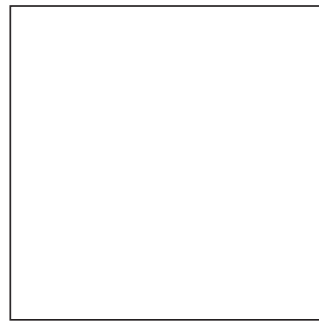
Bevidst farvesætning og valg af særlige materialer skaber særlige rumligheder.

Brug af træ og farvede hynder samt enkelte farvede vægge giver stederne karakter og opfordrer til en særlig adfærd.

TEMATIKKER FOR MATERIALITET

INDVENDIGE MATERIALER

Vægge



Hvide fibergipsvægge på træskelet



Træbeton - natur



Akustik paneler som Gustafsson acoustic panels - nano
Lakeret egefiner

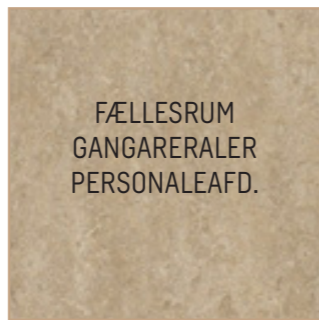


Malet gipsvæg med træer - se referencebilleder
Alternativ:
Grøn NCS: S 5020-G50Y
Blå: NCS: S 4020-B10G

Gulve



Grøn linoleum som Marmoleum Sage Fresco



Sandfarvert linoleum som Marmoleum Forrest Ground



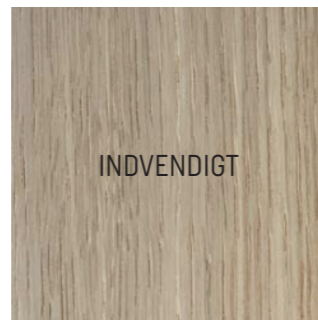
Blå linoleum som Marmoleum Marine Fresco

Løfter



Træbeton - natur

Vinduer og døre



Eg



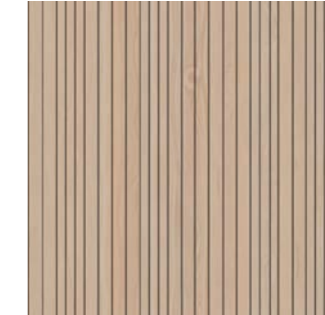
Træ-alu, Mørkegrå

Alle indvendige dør- og vinduespartier som sidder i indervægge udføres med træ karme og træ-pladedøre. Materiale: Eg

Alle dør- og vinduespartier som sidder i ydervægge udføres som træ-alu-partier.
Alu-delen (udvendigt) males med grafitfarve G60 Mørkegrå (S2100)
Træ-delen (indvendigt) males i RAL: 9017

UDVENDIGE MATERIALER

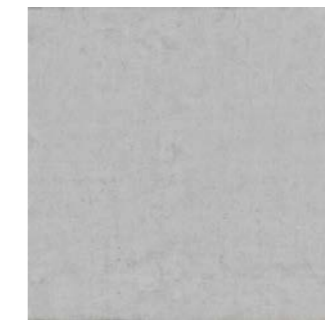
Udvendig beklædning



Varmebehandlet lyst træ



Limtræ søjler og bjælker i forbindelse med udhæng

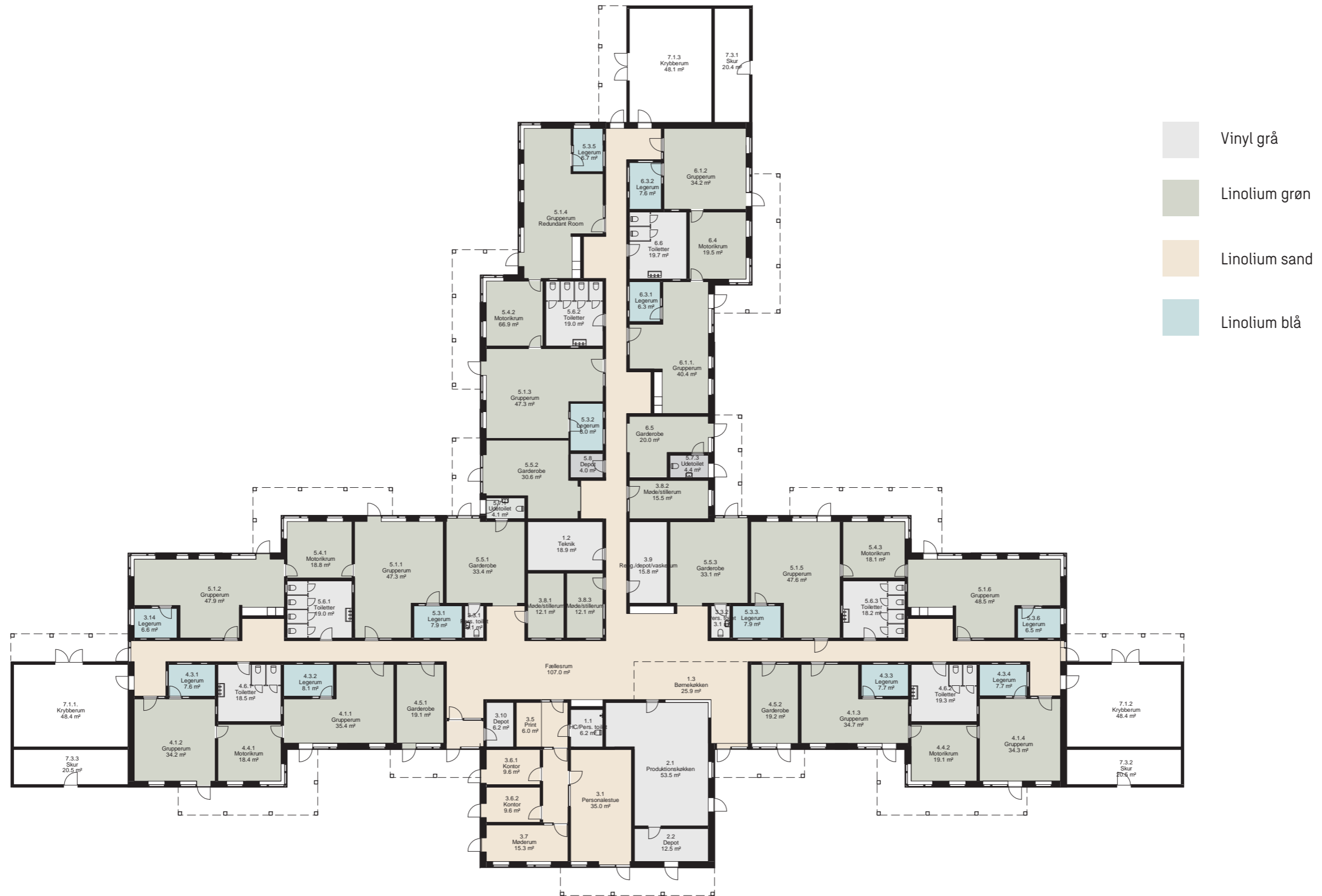


Betonsokkel og siddesplint



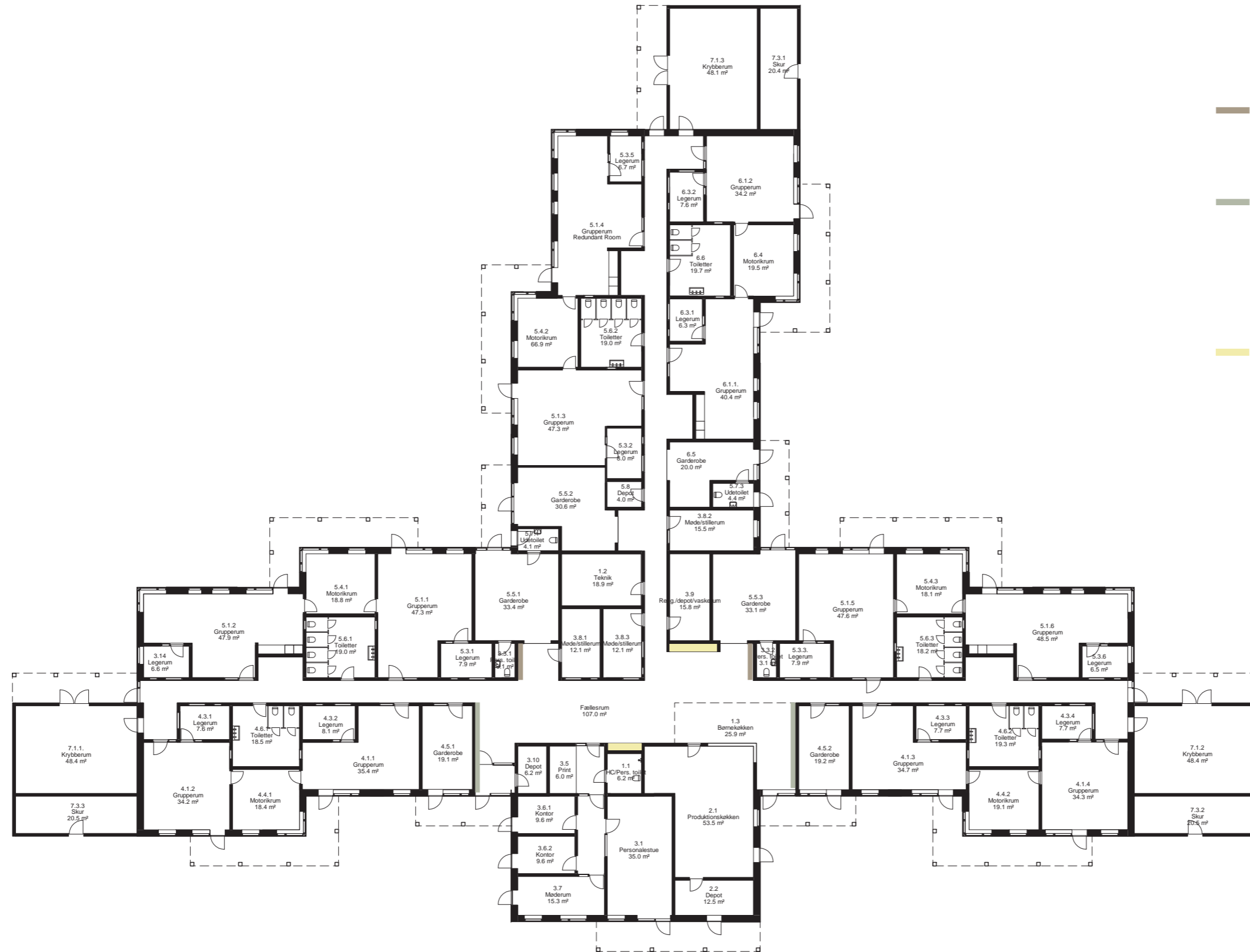
Mos-sedum på udhæng

MATERIALER - UDE/INDE



GULVOVERFLADER

OVERSICHT OVER ANVENDTE MATERIALE PÅ GULVE



Reolvæg - eg,
se rendering

Malet gipsvæg med træer
- se referencebilleder
Alternativ:
Grøn NCS: S 5020-G50Y
Blå: NCS: S 4020-B10G

Siddeniché
Gustafson akustikpaneler
Lakeret træfiner

UDVALGTE VÆGGE

Vægge med særlige specifikationer

